

# 有価証券報告書

株式会社 **スパイラル**

E 0 1 4 3 5

第60期（自2019年3月16日 至2020年3月15日）

---

# 有価証券報告書

---

- 1 本書は金融商品取引法第24条第1項に基づく有価証券報告書を、同法第27条の30の2に規定する開示用電子情報処理組織(EDINET)を使用し、提出したデータに目次及び頁を付して出力・印刷したものであります。
- 2 本書には、上記の方法により提出した有価証券報告書に添付された監査報告書及び上記の有価証券報告書と併せて提出した内部統制報告書・確認書を末尾に綴じ込んでおります。

株式会社 **スパーツール**

# 目 次

	頁
第60期 有価証券報告書	
【表紙】 .....	1
第一部 【企業情報】 .....	2
第1 【企業の概況】 .....	2
1 【主要な経営指標等の推移】 .....	2
2 【沿革】 .....	4
3 【事業の内容】 .....	6
4 【関係会社の状況】 .....	6
5 【従業員の状況】 .....	7
第2 【事業の状況】 .....	8
1 【経営方針、経営環境及び対処すべき課題等】 .....	8
2 【事業等のリスク】 .....	8
3 【経営者による財政状態、経営成績及びキャッシュ・フローの状況の分析】 .....	10
4 【経営上の重要な契約等】 .....	14
5 【研究開発活動】 .....	14
第3 【設備の状況】 .....	15
1 【設備投資等の概要】 .....	15
2 【主要な設備の状況】 .....	15
3 【設備の新設、除却等の計画】 .....	16
第4 【提出会社の状況】 .....	17
1 【株式等の状況】 .....	17
2 【自己株式の取得等の状況】 .....	19
3 【配当政策】 .....	20
4 【コーポレート・ガバナンスの状況等】 .....	21
第5 【経理の状況】 .....	30
1 【連結財務諸表等】 .....	31
2 【財務諸表等】 .....	58
第6 【提出会社の株式事務の概要】 .....	71
第7 【提出会社の参考情報】 .....	72
1 【提出会社の親会社等の情報】 .....	72
2 【その他の参考情報】 .....	72
第二部 【提出会社の保証会社等の情報】 .....	73
監査報告書	
内部統制報告書	
確認書	

## 【表紙】

【提出書類】	有価証券報告書
【根拠条文】	金融商品取引法第24条第1項
【提出先】	近畿財務局長
【提出日】	2020年6月5日
【事業年度】	第60期（自 2019年3月16日 至 2020年3月15日）
【会社名】	株式会社スーパーツール
【英訳名】	SUPER TOOL CO., LTD.
【代表者の役職氏名】	代表取締役社長 平野 量夫
【本店の所在の場所】	堺市中区見野山158番地
【電話番号】	072-236-5521(代表)
【事務連絡者氏名】	取締役執行役員 経理部兼総務部部长 田中 穰
【最寄りの連絡場所】	堺市中区見野山158番地
【電話番号】	072-236-5521(代表)
【事務連絡者氏名】	取締役執行役員 経理部兼総務部部长 田中 穰
【縦覧に供する場所】	株式会社東京証券取引所 (東京都中央区日本橋兜町2番1号)

## 第一部【企業情報】

### 第1【企業の概況】

#### 1【主要な経営指標等の推移】

##### (1) 連結経営指標等

回次	第56期	第57期	第58期	第59期	第60期
決算年月	2016年3月	2017年3月	2018年3月	2019年3月	2020年3月
売上高 (千円)	10,830,988	8,086,059	6,730,377	7,469,318	8,838,218
経常利益 (千円)	824,250	702,337	658,222	853,922	830,106
親会社株主に帰属する当期純利益 (千円)	534,998	463,966	409,010	601,749	554,086
包括利益 (千円)	624,060	578,315	398,359	614,661	443,481
純資産額 (千円)	7,808,464	8,199,202	8,409,999	8,747,016	9,002,705
総資産額 (千円)	11,447,602	12,038,926	11,391,108	12,791,689	12,266,690
1株当たり純資産額 (円)	3,755.23	3,943.53	4,045.32	4,284.36	4,393.70
1株当たり当期純利益金額 (円)	257.29	223.14	196.74	291.81	270.72
潜在株式調整後1株当たり当期純利益金額 (円)	—	—	—	—	—
自己資本比率 (%)	68.2	68.1	73.8	68.4	73.4
自己資本利益率 (%)	7.0	5.8	4.9	7.0	6.2
株価収益率 (倍)	8.1	10.2	12.1	7.9	6.7
営業活動によるキャッシュ・フロー (千円)	1,138,061	1,596,564	655,715	△30,457	△10,409
投資活動によるキャッシュ・フロー (千円)	△82,496	△490,367	△117,825	△56,603	△133,167
財務活動によるキャッシュ・フロー (千円)	△949,645	△72,578	△501,674	△72,450	△827,590
現金及び現金同等物の期末残高 (千円)	1,544,367	2,575,246	2,611,454	2,454,892	1,478,416
従業員数 (人)	107	108	104	101	115
(外、平均臨時雇用者数)	(87)	(84)	(73)	(76)	(76)

(注) 1 売上高には、消費税等は含まれておりません。

2 従業員数は、就業人員数を表示しており、契約社員は従業員数に含めておりません。なお、契約社員は第56期は43名、第57期は42名、第58期は34名、第59期は37名、第60期は41名であり、平均臨時雇用者数(外書)に含めております。

3 潜在株式調整後1株当たり当期純利益金額については、潜在株式が存在しないため記載しておりません。

4 当社は、2018年9月16日付で普通株式5株につき1株の割合で株式併合を行っております。第56期の期首に当該株式併合が行われたと仮定し、1株当たり純資産額、1株当たり当期純利益金額を算定しております。

5 「『税効果会計に係る会計基準』の一部改正」(企業会計基準第28号2018年2月16日)等を当連結会計年度の期首から適用しており、前連結会計年度に係る主要な経営指標等については、当該会計基準等を遡って適用した後の指標等となっております。

## (2) 提出会社の経営指標等

回次	第56期	第57期	第58期	第59期	第60期
決算年月	2016年3月	2017年3月	2018年3月	2019年3月	2020年3月
売上高 (千円)	5,243,772	5,255,207	5,503,599	5,892,160	5,374,458
経常利益 (千円)	706,442	681,827	671,568	783,324	610,337
当期純利益 (千円)	458,148	451,063	441,357	528,563	411,152
資本金 (千円)	1,898,643	1,898,643	1,898,643	1,902,597	1,902,597
発行済株式総数 (千株)	10,405	10,405	10,405	2,084	2,084
純資産額 (千円)	7,512,566	7,878,125	8,123,952	8,402,370	8,530,675
総資産額 (千円)	10,965,694	11,146,022	11,020,772	11,177,421	10,962,762
1株当たり純資産額 (円)	3,612.93	3,789.11	3,907.73	4,115.55	4,163.33
1株当たり配当額 (円)	18.0	18.0	18.0	64.0	90.0
(内1株当たり中間配当額)	(9.0)	(9.0)	(9.0)	(9.0)	(45.0)
1株当たり当期純利益金額 (円)	220.33	216.93	212.29	256.32	200.88
潜在株式調整後1株当たり当期純利益金額 (円)	—	—	—	—	—
自己資本比率 (%)	68.5	70.7	73.7	75.2	77.8
自己資本利益率 (%)	6.3	5.9	5.5	6.4	4.9
株価収益率 (倍)	9.4	10.4	11.2	8.9	9.0
配当性向 (%)	40.8	41.5	42.4	39.0	44.8
従業員数 (人)	102	104	101	99	112
(外、平均臨時雇用者数)	(84)	(80)	(72)	(75)	(73)
株主総利回り (%)	100.2	113.2	122.5	123.2	105.0
(比較指標：配当込み TOPIX)	(89.6)	(104.9)	(118.9)	(111.7)	(90.2)
最高株価 (円)	527	468	517	2,550	2,630
				(514)	
最低株価 (円)	388	377	409	2,103	1,774
				(464)	

(注) 1 売上高には、消費税等は含まれておりません。

2 従業員数は、就業人員数を表示しており、契約社員は従業員数に含めておりません。なお、契約社員数は第56期は42名、第57期は39名、第58期は33名、第59期は36名、第60期は38名であり、平均臨時雇用者数(外書)に含めております。

3 潜在株式調整後1株当たり当期純利益金額については、潜在株式が存在しないため記載しておりません。

4 当社は、2018年9月16日付で普通株式5株につき1株の割合で株式併合を行っております。第56期の期首に当該株式併合が行われたと仮定し、1株当たり純資産額、1株当たり当期純利益金額を算定しております。

5 第59期の1株当たり配当額64.00円は、中間配当額9.00円と期末配当額55.00円の合計となっております。なお、当社は2018年9月16日付で普通株式5株につき1株の割合で株式併合を行っており、中間配当額9.00円は株式併合前の配当額、期末配当額55.00円は株式併合後の配当額となっております。

6 第59期の1株当たり配当額には、創業100周年記念配当10円を含んでおります。

7 当社は、2018年9月16日付で普通株式5株につき1株の割合で株式併合を行っているため、第59期の株価については株式併合後の最高株価及び最低株価を記載しており、( )内に株式併合前の最高株価及び最低株価を記載しております。

8 「『税効果会計に係る会計基準』の一部改正」(企業会計基準第28号2018年2月16日)等を当事業年度の期首から適用しており、前事業年度に係る主要な経営指標等については、当該会計基準等を遡って適用した後の指標等となっております。

## 2【沿革】

当社（形式上の存続会社 旧社名・相互建物株式会社、1960年12月10日設立）は、1987年7月16日を合併期日として、株式会社スーパーツール（実質上の存続会社、1942年9月15日設立）を吸収合併しました。この合併は、実質上の存続会社である旧・株式会社スーパーツールの経営基盤の強化と企業合理化のため行われたものであります。

なお形式上の存続会社である相互建物株式会社は、同日付をもって株式会社スーパーツールに商号を変更しております。

合併前の当社（形式上の存続会社）は、旧・株式会社スーパーツール及び外食産業企業に不動産を賃貸しておりましたが、その事業規模は、旧・株式会社スーパーツールに比べて小さく、合併後も企業の実態は、旧・株式会社スーパーツールがそのまま存続しているのと同様の状態であります。このため「有価証券報告書」では、別段の記載のない限り、実質上の存続会社である旧・株式会社スーパーツールについて記載しております。

年月	概要
1942年9月	日鍛工器株式会社として大阪府堺市高須町に設立。本社工場（大阪府堺市高須町）、第二工場（大阪府堺市北清水町）にて、作業工具・鍛造品の製造をはじめ。
1957年1月	本社及び本社工場を大阪府堺市南清水町に移転、同時に第二工場を廃止し本社工場に統合。鍛造から機械・熱処理・仕上の一貫生産体制をとる。
1957年12月	東京都港区に東京営業所を開設する。（1961年4月東京都品川区に移転する。）
1965年3月	営業部門を独立させ、株式会社スーパーツールを大阪府堺市南清水町に設立、代理店・特約販売店制度をとる。これに伴い同年10月に東京営業所を廃止、株式会社スーパーツールに移管する。
1965年12月	本社工場を大阪府堺市見野山（現在地）に移転、合理的な一貫生産体制の整備と無公害設備工場を完成する。
1966年5月	本社工場敷地内に本社を移転する。同年11月に品質管理体制を整備、スーパー印製品に永久保証制度を実施する。
1977年9月	吊クランプを開発し、販売開始する。
1980年3月	製・販一体化による経営基盤強化をはかるため、株式会社スーパーツールを吸収合併し、商号を株式会社スーパーツールに変更する。これに伴い、東京・大阪・名古屋に営業所を設置、札幌・仙台・新潟（1982年12月廃止）・静岡（1985年4月廃止）・高松・広島・福岡に出張所を設置する。
1982年12月	群馬県高崎市に高崎出張所を設置する。
1987年7月	経営基盤強化のため、相互建物株式会社と合併する。
1988年6月	東京・大阪の各営業所を支店に昇格し、各出張所を営業所とする。
1989年9月	富山県富山市に富山営業所を設置する。
1991年11月	本社新社屋を竣工する。
1993年6月	簡易組立式クレーン及び住宅施工用機器を開発し、販売開始する。
1994年3月	日本証券業協会の承認により店頭登録銘柄に指定される。
1994年6月	高崎営業所を群馬県太田市へ移転し、北関東営業所に名称変更する。
1997年5月	横浜市都筑区に南関東営業所、新潟県新潟市に新潟営業所を設置する。
1998年3月	特殊天井走行型クレーンを開発し、販売開始する。
1998年11月	富山営業所と高松営業所を大阪支店に、南関東営業所を東京支店に統合する。
1999年10月	名古屋営業所を支店に昇格する。
2002年12月	広島営業所を大阪支店に、北関東営業所を東京支店に統合する。
2004年5月	仙台営業所を東京支店に統合する。
2004年12月	日本証券業協会への店頭登録を取り消し、株式会社ジャスダック証券取引所に株式を上場する。
2008年10月	広島市西区に広島営業所を設置する。
2010年4月	ジャスダック証券取引所と大阪証券取引所の合併に伴い、大阪証券取引所（JASDAQ市場）に株式を上場する。
2010年7月	中華人民共和国に現地法人世派機械工具貿易（上海）有限公司を設立する。
2010年10月	大阪証券取引所へラクレス市場、同取引所JASDAQ市場及び同取引所NEO市場の各市場の統合に伴い、大阪証券取引所JASDAQ（スタンダード）に株式を上場する。
2011年4月	株式会社ウエストホールディングスとの合併により、YHS株式会社を設立する。
2011年12月	仙台市若林区に仙台営業所を設置する。
2012年5月	YHS株式会社の株式を追加取得し、100%子会社とする。

年月	概要
2013年 4月	群馬県高崎市に北関東営業所を設置する。
2013年 7月	株式会社大阪証券取引所と株式会社東京証券取引所グループの合併に伴い、株式会社東京証券取引所 J A S D A Q（スタンダード）に上場する。
2014年 3月	大阪府南河内郡河南町にスーパーソーラー発電所を建設し、売電事業を開始する。
2015年 3月	Y H S 株式会社 が北田電工株式会社の全株式を取得して当社の孫会社とし、北田電工株式会社の商号を株式会社スーパーツール E C O に変更する。
2015年 9月	株式会社スーパーツール E C O が Y H S 株式会社を吸収合併し、株式会社スーパーツール E C O（現連結子会社）を当社の100%子会社とする。
2016年 6月	物流強化のため埼玉県さいたま市に東部物流センターを設置する。
2018年 9月	SUPER TOOL KOREA CO., LTD.（現連結子会社）を設立する。



### 3 【事業の内容】

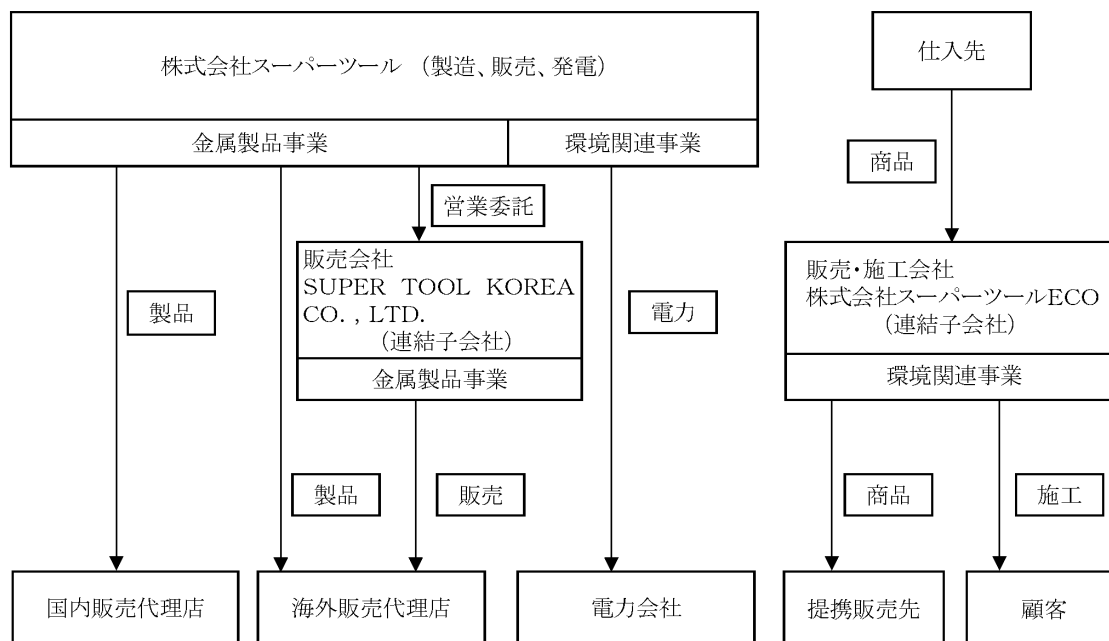
当社グループは、当社及び連結子会社2社により構成されており、金属製品事業及び環境関連事業を主な事業として取組んでおります。

当社グループの事業における当社及び連結子会社の位置付け及びセグメントとの関連は、次のとおりであります。なお、セグメントと同一の区分であります。

(金属製品事業) 作業工具(レンチ・スパナ・プライヤ類、配管工具類、プーラ類)及び産業機器(治工具類、吊クランプ類、クレーン類、マグネット類)の製造及び販売を行っております。

(環境関連事業) 太陽光パネル等の環境関連商品の仕入、販売及び施工を株式会社スーパーツールECOにおいて行っております。また、2014年3月より当社において太陽光発電による売電事業を開始しております。

事業の系統図は、次のとおりであります。



### 4 【関係会社の状況】

名称	住所	資本金又は出資金	主要な事業の内容	議決権の所有割合 (%)	関係内容
(連結子会社)					
株式会社スーパーツールECO	堺市中区	99百万円	環境関連事業	100.0	債務保証をしております。 役員の兼務 1名
SUPER TOOL KOREA CO., LTD.	大韓民国ソウル市	100百万ウォン	金属製品事業	100.0	役員の兼務 1名

(注) 1 「主要な事業の内容」欄には、セグメント情報に記載された名称を記載しております。

2 有価証券届出書又は有価証券報告書を提出している会社はありません。

3 株式会社スーパーツールECOについては、売上高(連結会社相互間の内部売上高を除く。)の連結売上高に占める割合が10%を超えております。

主要な損益情報等	(1) 売上高	3,463,759千円
	(2) 経常利益	217,737千円
	(3) 当期純利益	142,068千円
	(4) 純資産額	537,199千円
	(5) 総資産額	2,120,738千円

## 5 【従業員の状況】

### (1) 連結会社の状況

2020年3月15日現在

セグメントの名称	従業員数 (名)	
金属製品事業	105	(66)
環境関連事業	2	(3)
全社 (共通)	8	(7)
合計	115	(76)

(注) 1 従業員数は、当社グループ外から当社グループへの出向者を含む就業人員であり、契約社員数41名及び臨時雇用者数の期中平均人員35名を ( ) 外数で記載しております。

2 全社 (共通) として記載している従業員数は、特定のセグメントに区分できない管理部門の従業員であります。

### (2) 提出会社の状況

2020年3月15日現在

従業員数 (名)	平均年齢 (歳)	平均勤続年数 (年)	平均年間給与 (円)
112 (73)	41.4	14.9	5,938,157

セグメントの名称	従業員数 (名)	
金属製品事業	104	(66)
環境関連事業	—	(—)
全社 (共通)	8	(7)
合計	112	(73)

(注) 1 従業員数は、当社から他社への出向者を除き、他社から当社への出向者を含む就業人員であり、契約社員数38名及び臨時雇用者数の期中平均人員35名を ( ) 外数で記載しております。

2 平均年間給与は、賞与及び基準外賃金を含んでおります。

3 環境関連事業は、金属製品事業の従業員が兼務により営んでおります。

4 全社 (共通) として記載している従業員数は、特定のセグメントに区分できない管理部門の従業員であります。

### (3) 労働組合の状況

当社の労働組合は、JAMスーパーツール労働組合と称し、1950年3月1日に従業員の労働条件の向上と健全な労使関係の維持発展を目的として結成されました。所属上部団体は、JAMで2020年3月15日現在の組合員数は76人です。労使関係は円満に推移しており、闘争・紛争問題及び争議行為等事件はありません。

なお、連結子会社である株式会社スーパーツールE C O、SUPER TOOL KOREA CO., LTD. には、労働組合はありません。

## 第2【事業の状況】

### 1【経営方針、経営環境及び対処すべき課題等】

#### (1) 会社の経営の基本方針

当社グループは創業以来一貫して、プロ用作業工具・特殊専用工具をはじめ、特殊クレーン等のマテハン類や工作機械用の治工具類にいたるまで幅広い品揃えを行い、国内はもとより世界数十か国のあらゆる産業でご愛顧いただいております。幅広い産業を支える一翼を担わせていただいているという自負のもと、今後も省人、省力、安全、環境整備をコンセプトとして、プロ用工具、機器類の開発により産業社会に貢献したいと考えております。

また、環境関連事業である太陽光発電などの展開においては、微力ながらも、限りある資源の消費を抑制するとともにCO2などの削減を行い、次世代のための社会貢献活動として進めてまいります。

これらの事業を通じ、お客様のお役に立てる、愛されるメーカーを目指すとともに、経営の効率化に努め、より一層の経営基盤を強化し、業績向上に努めてまいります。

#### (2) 目標とする経営指標

当社グループは、売上高経常利益率、ROE（自己資本利益率）、EPS（1株当たり当期純利益）、自己資本比率を経営の主たる指標としております。株主資本の効率的運用による投資効率の高い経営を行うことが、株主の皆様及び従業員を含めたすべての利害関係者の利益に合うものと考えております。特に売上高経常利益率を向上させることを基本におき、今後の成長が見込め、収益性の高い金属製品事業の中の産業機器の構成比率を高めていく方針であります。また、技術力と開発力を背景に、各事業領域において顧客ニーズを反映させた特色ある新製品、新事業を創出し、深耕拡大し続ける価値創造企業としてグループの連携強化を図ってまいります。

#### (3) 中長期的な会社の経営戦略

当社グループは1918年の創業以来、「開発指向型」企業として、時代に応じた製品を提案し、生産工場、倉庫など広範な産業界における作業現場に関わってまいりました。

近状では、あらゆる市場において電動化や自動運転化など、技術の進展とともに省力化が進んでいます。この好機に当社の強みである多彩な製品群と高い信頼性を深化させ、ブランディングの確立と収益基盤の強化を進めてまいります。コア事業である金属製品事業については、お客様ニーズを第一に捉え、画期的で魅力ある製品開発を軸に「攻めの構造改革」として次の事項を実施してまいります。

- ①付加価値を持つ製品開発と既存製品のリニューアル化を中心とし、他社製品との差別化及び特許製品の拡大を継続してまいります。
- ②韓国に開設いたしました子会社を軸に販路拡大を進め、アジア諸国から北米のマーケットを中心とし、世界を視野にの海外戦略を推進いたします。
- ③顧客ニーズを踏まえた顧客目線での物作りのため、優れた品質、技術を持った国内外の他メーカーとの連携や生産委託を含め、徹底した品揃えを図ってまいります。
- ④徹底したコストカットを継続的に行ってまいります。

これらを着実に実行し、経営の合理化、製品グループの徹底強化を図り、時代の流れに沿った物作り、販売戦略を軸に、企業体質の転換を図ってまいります。

また、環境関連事業については、売電事業に加え、次の柱となる新しい価値を生み出す事業を模索しており、将来この事業を育成していきたいと考えております。

#### (4) 会社の対処すべき課題

次期の見通しといたしましたは、新型コロナウイルスの世界的な感染拡大の影響により、様々な産業や消費動向に多大な影響が及ぶことが予想され、国内経済においてもその影響を受け景気後退局面に入ることが懸念されています。

このような状況のなか、当社グループは、お客様第一に顧客満足度を高める方針のもと、1918年の創業より「開発型企業」として100年の歴史と伝統に培われた技術と獨創性で、さまざまな事業環境に対応し、ユーザー視点に立った製品群の充実と、ニーズを反映したオンリーワンとなる製品の開発に取り組んでまいります。また、人材育成のための環境整備や社内コミュニケーション向上への取り組みなど組織力の強化にも取り組んでまいります。

### 2【事業等のリスク】

有価証券報告書に記載した事業の状況、経理の状況等に関する事項のうち、投資者の判断に重要な影響を及ぼす可能性のある事項には、以下のようなものがあります。なお、当社グループは、これらのリスク発生の可能性を認識した上で、発生の回避及び発生した場合の対応に努める所存であります。

本項における将来に関する事項は、当連結会計年度末現在において、当社グループが判断したものであります。

#### (1) 経済動向による影響

当社グループの主要な市場である国及び地域の経済環境の動向は、当社グループの経営成績に影響を及ぼす可能性があります。当社グループの主要な市場である国内、アジア及びヨーロッパ等の市場において、景気後退により個人消費や設備投資が減少した場合、製商品需要の減少や価格競争の激化が進展する可能性があり、売上高や収益性に悪影響を及ぼす可能性があります。

(2) 原材料価格の変動による影響

生産効率の向上等により徹底したコストダウンに努めていますが、需給関係の動向等で鋼材、その他原材料価格が上昇した場合、製造コストが上昇し経営成績に影響を及ぼす可能性があります。

(3) 製品の品質

当社グループの製品は、徹底した品質管理のもと生産しておりますが、万一製品に品質上の問題が生じた場合、損害賠償の発生や製品品質への信頼の低下等が業績に影響を及ぼす可能性があります。なお、不測の事態に備え製造物賠償責任保険に加入しております。

(4) 事故及び災害による影響

火災等による事故や災害による損害を防止するため、設備点検の実施、安全装置、消火設備等安全対策を実施していますが、これらの施策にかかわらず事故や地震等の自然災害が起こった場合、生産能力の低下による販売への影響や、生産設備修復のための多額の支出が発生する可能性があります。

(5) 為替相場の変動によるリスク

当社グループは、貿易取引において外貨建て決済を行うこと等に伴い、外国為替相場の変動によるリスクを有しており、この外国為替相場の変動は当社グループの経営成績に影響を及ぼす可能性があります。これらの取引に対し、先物為替予約等によるヘッジ策を講じておりますが、これにより完全に為替相場の変動によるリスクが回避される保証はありません。

(6) 政府の施策による影響

当社グループは、国又は地方公共団体が支援する住宅用太陽光発電導入支援補助金の制度、エネルギー環境負荷低減推進設備の取得等による特別償却又は税額控除の税制優遇措置、電力取引の売電価格の変動等の政府の施策より、太陽光パネル等を使用するエンドユーザーの太陽光発電システムの導入意欲に変化が生じた場合、環境関連事業の経営成績に影響を及ぼす可能性があります。

(7) 特定販売先への依存について

当社グループの主要な販売先のうち、連結財務諸表の売上高に占める割合が10%を超える販売先は下表のとおりであり、特定販売先への依存度が高い状況にあります。これらの販売先との関係は現在良好であると認識しておりますが、同社の経営施策や取引方針の変更により、当社グループの経営成績に影響を及ぼす可能性があります。

顧客の名称	第58期		第59期		第60期	
	売上高 (千円)	売上高割合 (%)	売上高 (千円)	売上高割合 (%)	売上高 (千円)	売上高割合 (%)
J F Eプラントエンジニア(株)	212,529	3.2	997,706	13.4	2,160,506	24.4
トラスコ中山(株)	1,358,683	20.2	1,539,879	20.6	1,531,436	17.3
株山善	1,194,085	17.7	1,298,180	17.4	1,103,506	12.5

(8) 競合について

太陽光パネル等の仕入及び販売を、環境関連事業として当社グループの主たる事業セグメントとしておりますが、この事業については、大手企業を含む多くの企業が事業展開しているため、競合各社との競争は大変厳しいものがあります。今後、競合各社との価格競争が激しくなった場合や、他企業の新規参入等により競争が更に激化した場合には、当社グループの事業展開及び経営成績に影響を及ぼす可能性があります。

### 3【経営者による財政状態、経営成績及びキャッシュ・フローの状況の分析】

#### (1) 経営成績等の状況の概要

当連結会計年度における当社グループ（当社及び連結子会社）の財政状態、経営成績及びキャッシュ・フロー（以下「経営成績等」という。）の状況の概要は次のとおりであります。

##### ①財政状態及び経営成績の状況

当連結会計年度におけるわが国経済は、前半は、雇用・所得環境の改善が続くなか、緩やかな回復基調で推移しました。しかしながら、後半は、自然災害や消費増税などが景気の下振れリスクとして懸念される状況となりました。一方、海外では、米中通商問題や日韓問題などの長期化の影響により依然として先行き不透明感が続くなか、更に、年明け以降、新型コロナウイルスの世界的な感染拡大が世界経済に大きな影響を与える事態となったことから、経済の減速懸念が一層強まる状況となりました。

このような状況のなか、当社グループは、金属製品事業につきましては、多様化する顧客ニーズに対応すべくマーケティングオートメーションを活用した営業活動や、製造・販売・技術開発部門一体での新製品開発、社内プロジェクトチームによる製品提案などの取り組みを行ってまいりました。生産活動においては、生産効率向上、原価低減を目指した機械設備の導入やレイアウト変更などを行ってまいりました。また、社内コミュニケーション活性化を目的とした施策などにより、組織力強化にも取り組んでまいりました。

環境関連事業につきましては、固定価格買取制度改正後、厳しい事業環境ではありますが、大口の設備投資案件の受注を軸に、事情環境の変化に対応すべく、機動的な営業活動と売上確保に努めてまいりました。

これらの結果、当連結会計年度における売上高は前連結会計年度比18.3%増の8,838百万円（前連結会計年度は、7,469百万円）となりました。また利益面につきましては、環境関連事業の売上構成比の上昇などにより、営業利益は前連結会計年度比2.2%減の925百万円（前連結会計年度は、946百万円）、経常利益は前連結会計年度比2.8%減の830百万円（前連結会計年度は、853百万円）、親会社株主に帰属する当期純利益は前連結会計年度比7.9%減の554百万円（前連結会計年度は、601百万円）となりました。

セグメントごとの経営成績は次のとおりであります。

##### 〔金属製品事業〕

国内経済は、製造業を中心に弱さがみられるなか、国内販売では、全国各地の展示会への出展や、刷新された効果的な販売企画、多様な顧客ニーズに合わせた商品提案、情報発信など細やかな営業活動を行った結果、作業工具の分野では、作業ごとに適した種類とサイズを揃えたプーラー類の販売が堅調に推移いたしました。また、産業機器の分野においては、作業性と安全性を併せ持った吊クランプが堅調に推移いたしました。しかしながら、年明けからの新型コロナウイルス感染拡大の影響もあり、幅広い産業で 사용되는当社製品の一部において販売が伸び悩む状況が見受けられました。

海外市場では、メイドインジャパンをアピールした積極的な営業活動や展示会への出展により、製品の拡販と新規取引先の獲得に注力いたしました。また、当社の主要市場である韓国において、販売子会社が現地法人の強みを活かした営業施策を展開し売上確保に努めましたが、日韓関係悪化による日本製品不買運動や新型コロナウイルスの影響などにより販売が伸び悩みました。

これらの結果、当事業の売上高は前連結会計年度比8.9%減の5,238百万円（前連結会計年度は、5,750百万円）、セグメント利益は前連結会計年度比15.0%減の1,056百万円（前連結会計年度は、1,243百万円）となりました。

##### 〔環境関連事業〕

法改正により、取り巻く事業環境は厳しさを増すなか、従前より引き合いのあった大口の設備投資案件の受注、設置コストや運用面で有利な水上設置型メガソーラーなどを軸とし、太陽光関連部材のラインナップ拡充などにより筋肉質な事業体制の構築に取り組んでまいりました。また、新たなニーズに応えるべく、セカンダリー市場への参入や自家消費用への展開など幅広い取り組みを行ってまいりました。また、売電部門では、大阪府河南町及び柏原市に設置しています3ヵ所の発電所が順調に稼働しており、収益の安定化に寄与しています。

これらの結果、当事業の売上高は前連結会計年度比109.4%増の3,599百万円（前連結会計年度は、1,718百万円）、セグメント利益は前連結会計年度比113.2%増の278百万円（前連結会計年度は、130百万円）となりました。

なお、セグメント利益は、連結損益計算書の営業利益と調整を行っております。

当連結会計年度末における総資産は、前連結会計年度比4.1%減の12,266百万円（前連結会計年度は、12,791百万円）、となり前連結会計年度末に比べ524百万円減少しました。

この主な要因は、流動資産では、現金及び預金の減少976百万円、前渡金の減少654百万円、受取手形及び売掛金減少228百万円、商品及び製品の増加1,009百万円、未収入金の増加523百万円等であり、固定資産では、投資有価証券の減少129百万円等であります。

当連結会計年度末における負債は、前連結会計年度比19.3%減の3,263百万円（前連結会計年度は、4,044百万円）となり前連結会計年度末に比べ780百万円減少しました。

この主な要因は、流動負債では、前受金の減少638百万円、短期借入金の減少450百万円、未払金の増加505百万円等であり、固定負債では、長期借入金の減少130百万円等であります。

当連結会計年度末における純資産は、前連結会計年度比2.9%増の9,002百万円（前連結会計年度は、8,747百万円）となり前連結会計年度末に比べ255百万円増加しました。

この主な要因は、親会社株主に帰属する当期純利益の計上による増加554百万円、配当金の支払いによる減少204百万円、その他有価証券評価差額金の減少93百万円等であります。

## ②キャッシュ・フローの状況

(単位：百万円)

	当連結会計年度	前連結会計年度	増減
営業活動によるキャッシュ・フロー	△10	△30	20
投資活動によるキャッシュ・フロー	△133	△56	△76
財務活動によるキャッシュ・フロー	△827	△72	△755
現金及び現金同等物の期首残高	2,454	2,611	△156
現金及び現金同等物の期末残高	1,478	2,454	△976

当連結会計年度末における現金及び現金同等物（以下「資金」という）は、前連結会計年度に比べ976百万円減少し、1,478百万円となりました。当連結会計年度における各キャッシュ・フローの状況とそれらの増減要因は次のとおりであります。

### (営業活動によるキャッシュ・フロー)

営業活動においては、税金等調整前当期純利益829百万円、前渡金の減少654百万円、未払金の増加505百万円等により資金の増加がありましたが、たな卸資産の増加1,006百万円、前受金の減少638百万円及び法人税等の支払377百万円等により10百万円資金が減少（前連結会計年度は30百万円の減少）となりました。

### (投資活動によるキャッシュ・フロー)

投資活動においては、有形固定資産の取得による支出123百万円及び投資有価証券の取得による支出5百万円等により、133百万円資金が減少（前連結会計年度は56百万円の減少）となりました。

### (財務活動によるキャッシュ・フロー)

財務活動においては、短期借入金の純減少450百万円、長期借入金の返済による支出173百万円及び配当金の支払額204百万円等により827百万円資金が減少（前連結会計年度は72百万円の減少）となりました。

③生産、受注及び販売の実績

a. 生産実績

当連結会計年度における生産実績をセグメントごとに示すと、次のとおりであります。

セグメントの名称	生産高（千円）	前年同期比（％）
金属製品事業	4,705,379	△8.6
環境関連事業	—	—
合計	4,705,379	△8.6

- (注) 1 金額は販売価格で表示しており、消費税等は含まれておりません。  
2 環境関連事業における生産はありません。

b. 仕入実績

当連結会計年度における仕入実績をセグメントごとに示すと、次のとおりであります。

セグメントの名称	仕入高（千円）	前年同期比（％）
金属製品事業	336,850	△14.7
環境関連事業	3,375,280	+159.9
合計	3,712,131	+119.1

- (注) 1 各セグメントの金額にはセグメント間取引を含んでおります。  
2 金額は仕入価格によっており、消費税等は含まれておりません。

c. 受注実績

当社グループは、受注生産を行っておりませんので、受注実績に関する記載は行っておりません。

d. 販売実績

当連結会計年度における販売実績をセグメントごとに示すと、次のとおりであります。

セグメントの名称	販売高（千円）	前年同期比（％）
金属製品事業	5,238,962	△8.9
環境関連事業	3,599,256	+109.4
合計	8,838,218	+18.3

- (注) 1 各セグメントの金額にはセグメント間取引を含んでおります。  
2 主な相手先別の販売実績及びそれぞれの総販売実績に対する割合は、次のとおりであります。

相手先	前連結会計年度		当連結会計年度	
	販売高（千円）	割合（％）	販売高（千円）	割合（％）
JFEプラントエンジニアリング株式会社	997,706	13.4	2,160,506	24.4
トラスコ中山株式会社	1,539,879	20.6	1,531,436	17.3
株式会社山善	1,298,180	17.4	1,103,506	12.5

- 3 上記の金額には消費税等は含まれておりません。

(2) 経営者の視点による経営成績等の状況に関する分析・検討内容

経営者の視点による当社グループの経営成績等の状況に関する認識及び分析・検討内容は次のとおりであります。

なお、文中の将来に関する事項は、当連結会計年度末現在において判断したものであります。

①重要な会計方針及び見積り

当社グループの連結財務諸表は、わが国において一般に公正妥当と認められている会計基準に基づき作成されております。当社グループの連結財務諸表で採用する重要な会計方針は、「第5 経理の状況 1 連結財務諸表等 (1) 連結財務諸表 連結財務諸表作成のための基本となる重要な事項」に記載のとおりであります。この連結財務諸表作成にあたって、見積りが必要となる事項については合理的な基準に基づき会計上の見積りを行っております。

②当連結会計年度の経営成績等の状況に関する認識及び分析・検討内容

a. 経営成績の分析

当連結会計年度の売上高は8,838百万円（前年同期比18.3%増）となりました。セグメント別の分析につきましては、「第2 事業の状況 3 経営者による財政状態、経営成績及びキャッシュ・フロー状況の分析 (1) 経営成績等の状況の概要」に記載しております。

当連結会計年度の売上総利益は2,350百万円（前年同期比0.0%増）となりました。売上原価の増加等により売上総利益率は前連結会計年度より4.9ポイント下降し26.6%となりました。

当連結会計年度の営業利益は925百万円（前年同期比2.2%減）となりました。事務用品費及び支払手数料の増加等により販売費及び一般管理費が1,425百万円（前年同期比1.5%増）となり、営業利益率は前連結会計年度より2.2ポイント下降し10.5%となりました。

当連結会計年度の経常利益は830百万円（前年同期比2.8%減）となりました。営業外収益から営業外費用を差し引いた純額は、受取配当金等により△95百万円（前年同期は△92百万円）となりました。

当連結会計年度の税金等調整前当期純利益は固定資産除売却損等により829百万円（前年同期比2.7%減）となりました。

b. 資本の財源及び資金の流動性について

当社グループの運転資金需要のうち主なものは、当社製品製造のための材料及び部品の購入費、その他の製造費用、販売費及び一般管理費、連結子会社が環境関連商品を仕入れるための購入費等の営業費用によるものであります。

c. 経営方針、経営戦略、経営上の目標の達成状況を判断するための客観的な指標等

経営方針・経営戦略、経営上の目標の達成状況を判断するための客観的な指標等について、当社グループは、①売上高経常利益率9.2%以上、②ROE（自己資本利益率）・EPS（1株当たり当期純利益金額）・自己資本率の向上を目標としております。

当連結会計年度におきましては、EPS・自己資本比率は前期と比較して増加致しました。

全ての指標について目標を達成するため、さらなる企業価値向上に努めてまいります。

(参考) 売上高経常利益率、ROE（自己資本利益率）・EPS（1株当たり当期純利益金額）・自己資本比率の状況

(連結)	売上高経常利益率	ROE (自己資本利益率)	EPS (1株当たり当期純利益金額)	自己資本比率
2019年3月期	11.4%	7.0%	4,284.36円	68.4%
2020年3月期	9.4%	6.2%	4,393.70円	73.4%



#### 4 【経営上の重要な契約等】

該当事項はありません。

#### 5 【研究開発活動】

当社グループは、一般作業工具、治工具類及び吊クランプ、クレーンなどの荷役運搬用の省力機器を主要製品として、土木建設業界、鉄鋼業界、造船業界、電子機器業界など、各産業界の生産拠点において、作業効率と生産性の向上に貢献しております。また、これまでの生産技術、研究開発活動の蓄積により、安定した品質と幅広い領域の製品を提供するとともに、新技術の開発、研究開発の効率化に取り組んでまいりました。

当連結会計年度の研究開発費の総額は66,694千円であります。

##### (1) 金属製品事業

プラント関連の建設、補修のほか、都市部の再開発などによるインフラ整備に伴い、設備更新の投資による需要拡大に向けて製品開発に取り組んでまいりました。

##### ①吊クランプシリーズ

多種の鋼材を立て吊、横吊可能でありながら、特殊合金鋼を使用した鍛造製法により、強靱で小型・軽量かつ作業性を考慮した形状とすることで、より一層、安全性と作業性を追求した製品の開発に取り組んでまいりました。

##### ②クレーンシリーズ

持ち運びが出来、吊り上げ設備の無い場所での荷役作業に便利なクレーン2機種について、従来の製品よりもさらにポータブル性を追求したコンパクトな製品の開発に取り組んでまいりました。

##### ③空調工具類

特許申請中のフレアリングツールを開発いたしました。位置決め機構のパーツにピンを採用することにより、従来のようにガイドを設ける必要がなく、フレア加工を簡単かつ正確に行うことができます。また製品自体の構造を簡素化した設計とすることにより製造コストの低減化を実現しました。

##### ④この他

新しい分野の製品開発を行うとともに、ユーザーからの提案、要望を積極的に取り入れ、使い易くて効率性の良い製品の開発、リニューアルを行っております。

##### (2) 環境関連事業

当セグメントに係る研究開発費はありません。

### 第3【設備の状況】

#### 1【設備投資等の概要】

当連結会計年度の設備投資については、生産設備等の更新などを目的とした設備投資を継続的に実施しております。

当連結会計年度の設備投資の総額は125,957千円であります。

主要なものは金属製品事業を中心に、建物及び構築物に651千円、機械装置及び運搬具に92,675千円、その他（工具、器具及び備品）に33,775千円の投資をいたしました。

また、当連結会計年度において生産能力に重要な影響を及ぼすような設備の除却又は売却はありません。

#### 2【主要な設備の状況】

##### (1) 提出会社

2020年3月15日現在

事業所名 (所在地)	セグメントの 名称	設備の内容	帳簿価額（千円）					従業員数 (人)	
			建物及び構築物	機械装置及び運搬具	土地 (面積㎡)	その他	合計		
生産設備	本社工場 (堺市中区)	金属製品事業	工具・機器等の製造	208,539	258,586	4,088,201 (25,762)	18,130	4,573,457	63 (45)
その他の 設備	本社 (同上)	—	総括管理 販売管理	(注3)	1,795	(注3)	17,793	19,589	10 (11)
	大阪支店 (同上)	金属製品事業	販売業務	(注3)	3,942	(注3)	1,888	5,831	15 (5)
	東京支店 (東京都品川区) 外3支店	金属製品事業	販売業務	1,863	4,857	—	1,326	8,048	16 (6)
	福岡営業所 (福岡市博多区) 外3営業所	金属製品事業	販売業務	—	2,097	—	364	2,461	7 (5)
	東部物流センター (埼玉県さいたま市)	金属製品事業	物流設備	249,352	1,457	—	698	251,509	1 (5)
	スーパーソーラ発電所 (大阪府南河内郡河南町、大阪府柏原市)	環境関連事業	太陽光 発電設備	—	599,522	—	—	599,522	—
	厚生施設 (石川県加賀市)	—	—	575	—	44 (4)	—	620	—

- (注) 1 上記の金額には消費税等は含まれておりません。  
 2 帳簿価額のうち「その他」は、工具、器具及び備品であり、建設仮勘定は含んでおりません。  
 3 本社工場には、本社及び大阪支店の建物及び構築物、土地を含めて記載しております。  
 4 厚生施設の土地及び建物については共有資産であるため、当社所有割合で記載しております。  
 5 従業員数の( )は、契約社員及び臨時雇用者数を外書しております。

## (2) 国内子会社

2020年3月15日現在

会社名	事業所名 (所在地)	セグメントの 名称	設備の内容	帳簿価額 (千円)					従業員数 (人)
				建物及び 構築物	機械装置 及び運搬 具	土地 (面積㎡)	その他	合計	
株式会社スーパーツール ECO	本社 (堺市中区) 外1支店	環境関連事業	販売・ 施工管理	—	—	—	2,596	2,596	2 (3)

- (注) 1 上記の金額には消費税等は含まれておりません。  
 2 帳簿価額のうち「その他」は、工具、器具及び備品であります。  
 3 従業員数の( )は、契約社員及び臨時雇用者数を外書しております。

## (3) 在外子会社

2020年3月15日現在

会社名	事業所名 (所在地)	セグメントの 名称	設備の内容	帳簿価額 (千円)					従業員数 (人)
				建物及び 構築物	機械装置 及び運搬 具	土地 (面積㎡)	その他	合計	
SUPER TOOL KOREA CO., LTD.	本社 (大韓民国 ソウル市)	金属製品事業	販売業務	—	—	—	—	—	1

## 3 【設備の新設、除却等の計画】

当連結会計年度末において、新たに確定した重要な設備の新設、拡充、改修、除却、売却等の計画はありません。

## 第4【提出会社の状況】

### 1【株式等の状況】

#### (1)【株式の総数等】

##### ①【株式の総数】

種類	発行可能株式総数 (株)
普通株式	6,000,000
計	6,000,000

##### ②【発行済株式】

種類	事業年度末現在発行数 (株) (2020年3月15日)	提出日現在発行数(株) (2020年6月5日)	上場金融商品取引所名又は登録認可金融商品取引業協会名	内容
普通株式	2,084,304	2,084,304	東京証券取引所 JASDAQ (スタンダード)	単元株式数 100株であります。
計	2,084,304	2,084,304	—	—

#### (2)【新株予約権等の状況】

##### ①【ストックオプション制度の内容】

該当事項はありません。

##### ②【ライツプランの内容】

該当事項はありません。

##### ③【その他の新株予約権等の状況】

該当事項はありません。

#### (3)【行使価額修正条項付新株予約権付社債券等の行使状況等】

該当事項はありません。

#### (4)【発行済株式総数、資本金等の推移】

年月日	発行済株式総 数増減数 (株)	発行済株式総 数残高(株)	資本金増減額 (千円)	資本金残高 (千円)	資本準備金増 減額(千円)	資本準備金残 高(千円)
2018年6月25日 (注)1	16,040	10,421,520	3,953	1,902,597	3,953	729,220
2018年9月16日 (注)2	△8,337,216	2,084,304	—	1,902,597	—	729,220

(注) 1 譲渡制限付株式報酬としての新株発行により、2018年6月25日付で、発行済株式数が16,040株、資本金及び資本準備金がそれぞれ3,953千円増加しております。

2 2018年9月16日付で普通株式5株につき1株の割合で株式併合を行っております。これにより、発行済株式総数は8,337,216株減少し、2,084,304株となっております。

## (5) 【所有者別状況】

2020年3月15日現在

区分	株式の状況（1単元の株式数100株）							単元未満株式の状況（株）	
	政府及び地方公共団体	金融機関	金融商品取引業者	その他の法人	外国法人等		個人その他		計
					個人以外	個人			
株主数（人）	—	4	13	61	19	1	2,072	2,170	—
所有株式数（単元）	—	932	723	1,980	3,439	39	13,676	20,789	5,404
所有株式数の割合（%）	—	4.48	3.48	9.52	16.54	0.19	65.78	100.00	—

(注) 1 自己株式35,299株は、「個人その他」に352単元、「単元未満株式の状況」に99株含まれております。

2 上記「その他の法人」には、証券保管振替機構名義の株式が2単元含まれております。

## (6) 【大株主の状況】

2020年3月15日現在

氏名又は名称	住所	所有株式数（千株）	発行済株式（自己株式を除く。）の総数に対する所有株式数の割合（%）
THE HONGKONG AND SHANGHAI BANKING CORPORATION LTD - SINGAPORE BRANCH PRIVATE BANKING DIVISION CLIENT A/C 8221-563114 （常任代理人 香港上海銀行東京支店）	10 COLLYER QUAY OCEAN BUILDING SINGAPORE 0104 （東京都中央区日本橋3丁目1-1）	96	4.69
BANK JULIUS BAER SINGAPORE INDIVIDUAL PORTFOLIO NO. SG06922000-02 （常任代理人 株式会社三菱UFJ銀行）	ABERDEEN STREET HONG KONG （東京都千代田区丸の内2丁目7-1）	88	4.29
濱中ナット株式会社	兵庫県姫路市白浜町甲770	65	3.20
NIHON GLOBAL GROWTH PARTNERS LLC （常任代理人 株式会社三菱UFJ銀行）	C/O WALKERS CORPORATE LIMITED CAYMAN CORPORATE CENTRE 27 HOSPITAL ROAD GEORGE TOWN, GRAND CAYMAN, KY19008 CAYMAN ISLANDS （東京都千代田区丸の内2丁目7-1）	61	3.01
株式会社SBI証券	東京都港区六本木1丁目6番1号	51	2.50
日本トラスティ・サービス信託銀行株式会社（信託口）	東京都中央区晴海1丁目8-11	45	2.22
竈利英	大阪府大阪狭山市	45	2.21
BNYM AS AGT/CLTS NON TREATY JASDEC （常任代理人 株式会社三菱UFJ銀行）	225 LIBERTY STREET, NEW YORK, NY 10286, UNITED STATES （東京都千代田区丸の内2丁目7-1）	44	2.16
吉川 明	大阪府和泉市	35	1.73
株式会社池田泉州銀行	大阪市北区茶屋町18-14	34	1.65
計		567	27.70

(注) 1 当社は自己株式35千株（発行済株式総数に対する所有株式数の割合1.69%）を保有しておりますが、上記大株主の状況から除外しております。

- 2 大和証券投資信託委託株式会社より、2015年1月21日付で提出された大量保有報告書（変更報告書）により、2015年1月15日現在で393,000株を保有している旨の報告を受けておりますが、当社として議決権行使基準時点における実質所有株式数の確認ができませんので、上記大株主の状況には含めておりません。なお、その大量保有報告書（変更報告書）の内容は以下のとおりであり、受領日時点（株式併合前）の内容を記載しております。

氏名又は名称	住所	保有株券等の数 (千株)	株券等保有割合 (%)
大和証券投資信託委託株式会社	東京都千代田区丸の内1丁目9番1号	393	3.78

(7) 【議決権の状況】

① 【発行済株式】

2020年3月15日現在

区分	株式数(株)	議決権の数(個)	内容
無議決権株式	—	—	—
議決権制限株式(自己株式等)	—	—	—
議決権制限株式(その他)	—	—	—
完全議決権株式(自己株式等)	(自己保有株式) 普通株式 35,200	—	—
完全議決権株式(その他)	普通株式 2,043,700	20,437	—
単元未満株式	普通株式 5,404	—	—
発行済株式総数	2,084,304	—	—
総株主の議決権	—	20,437	—

(注) 1 「完全議決権株式(その他)」欄の普通株式には、証券保管振替機構名義の株式が200株(議決権2個)含まれております。

2 「単元未満株式」の欄には、当社所有の自己株式99株が含まれております。

② 【自己株式等】

2020年3月15日現在

所有者の氏名又は名称	所有者の住所	自己名義所有 株式数(株)	他人名義所有 株式数(株)	所有株式数の 合計(株)	発行済株式総 数に対する所 有株式数の割 合(%)
(自己保有株式) 株式会社スーパーツール	堺市中区見野山158番地	35,200	—	35,200	1.69
計	—	35,200	—	35,200	1.69

2 【自己株式の取得等の状況】

【株式の種類等】 会社法第155条第3号、同条第7号及び同条第9号による普通株式の取得

(1) 【株主総会決議による取得の状況】

該当事項はありません。

(2) 【取締役会決議による取得の状況】

該当事項はありません。

(3) 【株主総会決議又は取締役会決議に基づかないものの内容】

該当事項はありません。

## (4) 【取得自己株式の処理状況及び保有状況】

区分	当事業年度		当期間	
	株式数 (株)	処分価額の総額 (円)	株式数 (株)	処分価額の総額 (円)
引き受ける者の募集を行った取得自己株式	-	-	-	-
消却の処分を行った取得自己株式	-	-	-	-
合併、株式交換、会社分割に係る移転を行った取得自己株式	-	-	-	-
その他 (譲渡制限付株式報酬による自己株式の処分)	7,390	16,701,400	-	-
保有自己株式数	35,299	-	35,299	-

(注) 1. 当期間における処理自己株式数には、2020年5月1日からこの有価証券報告書提出日までの単元未満株式の売渡による株式は含まれておりません。

2. 当期間における保有自己株式数には、2020年5月1日からこの有価証券報告書提出日までの単元未満株式の買取り及び売渡による株式は含まれておりません。

## 3 【配当政策】

当社は、株主に対する利益還元を経営の最重要政策の一つと位置づけ、将来の事業展開に必要な内部留保を確保しつつ、財政状態、利益水準及び配当性向などを総合的に勘案しながら、利益配当を行うことを基本方針としております。

当社は、中間配当と期末配当の年2回の剰余金の配当を行うことを基本方針としております。

これらの剰余金の配当の決定機関は、期末配当については株主総会、中間配当については取締役会であります。

当事業年度の配当につきましては、上記の方針に基づき、1株につき45円の間配当を実施し、期末配当金につきましては、1株につき45円とし、年間90円としております。

内部留保資金の用途につきましては、企業体質の強化と取引活動・設備・事業投資等の資金需要に充てる所存であります。

なお、当社は定款に「取締役会の決議により、毎年9月15日を基準日として、中間配当を行うことができる」旨を定めております。

(注) 基準日が当事業年度に属する剰余金の配当は、以下のとおりであります。

決議年月日	配当金の総額 (千円)	1株当たり配当額 (円)
2019年10月15日 取締役会決議	92,205	45.00
2020年6月5日 定時株主総会決議	92,205	45.00

#### 4 【コーポレート・ガバナンスの状況等】

##### (1) 【コーポレート・ガバナンスの概要】

###### ① コーポレート・ガバナンスに関する基本的な考え方

当社は、事業活動を通じて、お客様、株主・投資家の皆様、お取引先、地域社会、従業員をはじめとするステークホルダーの皆様からの期待にお応えし、信頼される企業になることを重要な経営課題と位置付けております。そのために、法令を遵守し効率的で健全性及び透明性を確保できる経営管理体制を確立し維持してまいります。

###### ② 企業統治の体制の概要及び当該体制を採用する理由

当社は、取締役会の監査・監督機能を強化し、コーポレートガバナンスを一層充実させるとともに、企業価値の向上を図ることを目的として、2018年6月8日をもって監査等委員会設置会社に移行いたしました。

取締役会は提出日現在において取締役7名、（うち社外取締役3名）を選任しております。代表取締役社長平野量夫が議長を務めており、取締役 田中穰、取締役 熊谷宏、社外取締役 赫高規、取締役 河村信広、社外取締役 田中豪、社外取締役 深堀知子の7名で構成されており、原則毎月1回または必要に応じて臨時に開催しております。取締役会には取締役が出席し、法令・定款に定められた事項及び規程等に定められた重要事項についての意思決定を行うとともに、取締役の業務執行を監視する機関と位置付け、運営を行っております。

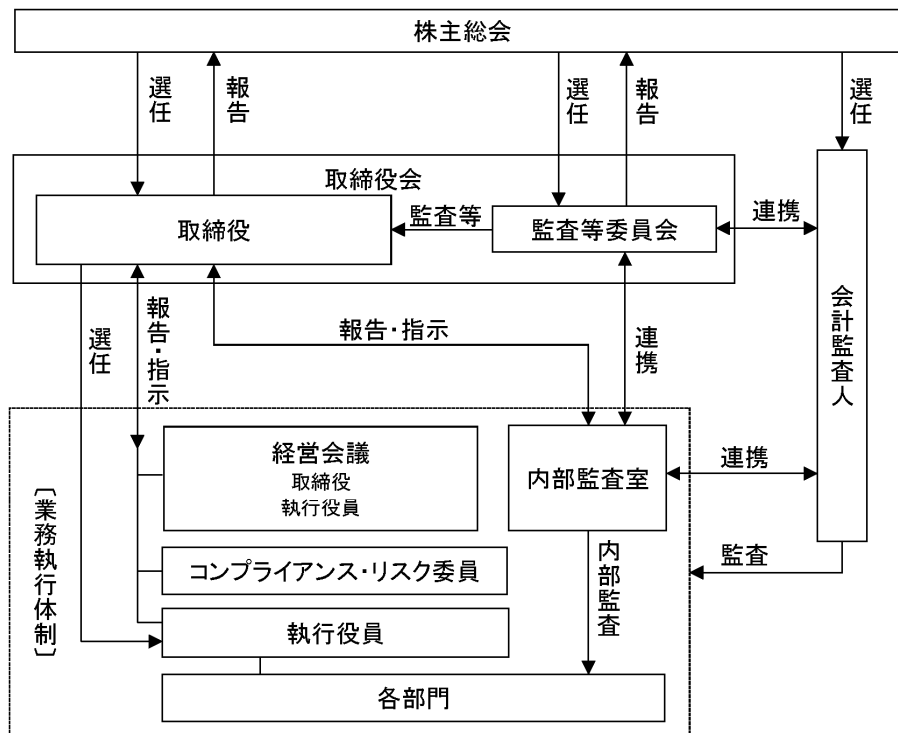
また、当社では、経営における意思決定の迅速化と業務執行に対する監督機能の強化を目指して執行役員制度を導入しております。執行役員が業務を担う体制にすることにより、取締役会は、経営の監視・監督機能の強化を図ることができると考えております。執行役員は、必要に応じて取締役会に出席し業務の執行状況を報告しております。

監査等委員会は、監査等委員 河村信広、監査等委員 田中豪、監査等委員 深堀知子の社外取締役2名を含む3名の監査等委員で構成し、内部統制システムを利用することで、取締役の職務執行及びその他グループ経営全般の職務執行状況について、実効的な監査を行います。原則として月1回定例監査等委員会を開催することとし、また必要に応じて臨時監査等委員会を開催いたします。

なお、監査等委員会の監査・監督機能強化のため、常勤監査等委員1名を選定し、情報収集の強化・監査環境の整備に努めます。また、社外取締役である監査等委員には、財務・会計、税務の専門家（公認会計士・税理士）及び法務の専門家（弁護士）を選任しています。

このように当社の現状に即した体制をとることにより、経営の効率化、迅速化ならびに取締役の職務執行の監督及び牽制機能が機能しており、適切なガバナンス体制が確保されております。

当社の企業統治体制は下図とおりであります。





### ③ 企業統治に関するその他の事項

#### イ 内部統制システムの整備の状況

当社は、取締役会において、内部統制システム構築の基本方針について、下記のとおり決議しております。

- ・取締役及び使用人の職務の執行が法令及び定款に適合することを確保するための体制として、企業理念、行動規範、企業行動指針、企業倫理要項を定めるほか、内部通報システムを構築しております。
- ・取締役及び使用人の職務の執行に係る情報の保存及び管理については、重要会議での議事録、稟議書や契約書など情報等の種類ごとに、各担当部署にて適正に保存及び管理する体制を整えております。
- ・執行役員及び従業員を通じて行う取締役の職務の執行が効率的に行われるよう、職務分掌を規則で定め、権限と責任を明確にしております。
- ・監査等委員会の監査が実効的に行われる体制として、監査等委員会と内部監査部門は意見交換を密にして緊密な連携を保ち、各監査業務が効率的かつ実効的に行われるよう相互に協力しております。また、監査等委員会と会計監査人は定期的に会合を持ち、各監査業務が効率的かつ実効的に行われるよう相互に協力しております。
- ・当社グループにおける業務の適正を確保するための体制として、子会社の運営については担当部署を定め、「関係会社管理規程」に従い、事業活動上の重要な事項について報告を求めるとともに、当社の承認を得ることとしております。また、当社は適正かつ円滑な連結会計処理を行うため、子会社に月次会計報告を求めるとともに、子会社の業務の適正を確保するため、内部監査を実施する体制を整備しております。
- ・反社会的勢力排除に向けた体制として、社会の秩序や健全な企業活動に悪影響を及ぼす反社会的勢力及び団体に対しては、毅然とした態度で挑み、一切の関係は持たない体制をとっています。また、所轄警察署や顧問弁護士など外部専門機関から適宜関連情報を収集するとともに、当社が反社会的勢力から不当請求を受けた場合は、外部専門機関との連携のもと、社内の関係部署が協力して対応いたします。

#### ロ リスク管理体制の整備の状況

当社は、定例及び臨時の取締役会において、各部門よりリスクの発生状況、予防対策及び発生時の対策等について報告を受けております。また、経営上重要なリスクについては、コンプライアンス・リスク委員会において、リスクの把握・分析を行い対応策を検討することにより、事業活動におけるリスクの予防に努めております。災害その他経営に著しい損害を及ぼすおそれのある緊急事態が発生した場合は、社長を本部長とする「緊急対策本部」を設け統括して危機管理にあたります。

#### ハ 取締役会で決議することができる株主総会決議事項

##### (ア) 自己株式の取得

当社は、自己株式の取得について、企業環境の変化に対応し機動的な経営を遂行するため、会社法第165条第2項の規定に基づき、取締役会の決議によって市場取引等により自己の株式を取得することができる旨を定款で定めております。

##### (イ) 中間配当

当社は、株主への機動的な利益還元を行うため、会社法第454条第5項の規定により毎年9月15日を基準日として、取締役会の決議をもって株主又は登録株式質権者に対し、中間配当金として剰余金の配当を行うことができる旨を定款で定めております。

#### 二 取締役の定数

当社の取締役（監査等委員である取締役を除く。）の員数は10名以内、監査等委員である取締役の員数は4名以内とする旨を定款に定めております。

#### ホ 取締役の選任の決議要件

当社は、取締役の選任決議について、監査等委員である取締役とそれ以外の取締役とを区別して、株主総会において議決権を行使することができる株主の議決権の3分の1以上を有する株主が出席し、その議決権の過半数をもって行う旨、また、取締役の選任決議については、累積投票によらないものとする旨を定款で定めております。

#### ヘ 株主総会の特別決議要件

当社は、会社法第309条第2項に定める株主総会の特別決議要件について、議決権を行使することができる株主の議決権の3分の1以上を有する株主が出席し、その議決権の3分の2以上をもって行う旨定款で定めて

おります。これは、株主総会における特別決議の定足数を緩和することにより、株主総会の円滑な運営を行うことを目的とするものであります。

ト 社外取締役の責任免除

社外取締役がその期待される役割を十分に発揮できるよう、会社法第427条第1項の規定に基づき、同法第423条第1項の社外取締役の損害賠償責任を法令の限度において免除することができる旨を定款に定めております。

## (2) 【役員の状況】

## ① 役員一覧

男性6名 女性1名 (役員のうち女性の比率14.3%)

役職名	氏名	生年月日	略歴	任期	所有株式数 (株)
代表取締役 社長	平野 量夫	1967年1月11日生	1992年10月 中央新光監査法人入所 1996年4月 公認会計士登録 2005年1月 平野公認会計士事務所開設 2005年2月 税理士登録 2013年5月 当社入社経理部長 2013年6月 取締役経理部長 2014年6月 取締役管理本部長 2015年6月 常務取締役管理本部長 2016年6月 常務取締役管理本部長兼社長室長 2017年6月 代表取締役社長就任(現任)	(注)2	7,330
取締役 経理部部長 総務部部長	田中 穰	1968年8月22日生	1989年4月 株式会社新橋入社 2005年2月 同社統括部長 2006年2月 株式会社太陽総合鑑定所入社 2006年2月 株式会社TAFFホールディングス転籍 2008年10月 同社取締役 2011年8月 オッペン化粧品株式会社入社 2016年11月 同社経理部長 2017年6月 同社子会社株式会社ハッピーヘルツ取締役 2017年6月 同社子会社株式会社システムデバイステクノロジー取締役 2017年8月 当社入社経理部兼総務部次長 2018年12月 執行役員経理部兼総務部部長 2019年6月 取締役執行役員経理部兼総務部部長(現任)	(注)2	1,038
取締役 営業部長	熊谷 宏	1968年11月5日生	1989年4月 株式会社東洋事務機入社 1991年4月 株式会社ハタヤリミテッド入社 2011年3月 同社西部統括部長 2012年7月 当社入社 福岡営業所長 2015年5月 執行役員東京支店長 2016年6月 上席執行役員東部営業部長 2017年12月 執行役員営業部長 2019年6月 取締役執行役員営業部長(現任)	(注)2	1,064
取締役	赫 高規	1969年5月20日生	2000年4月 大阪弁護士会登録 2003年6月 株式会社高速監査役 2006年6月 同社取締役副社長 2013年4月 同社取締役副会長 2013年6月 同社代表取締役副会長 2015年6月 同社代表取締役会長(現任) 2018年6月 当社取締役(現任)	(注)2	-
取締役 監査等委員 (常勤)	河村 信広	1958年9月7日生	1982年4月 積水ハウス株式会社入社 1982年7月 企業広済会入社 1991年1月 大末建設株式会社入社 2007年4月 河村社会保険労務士事務所設立 2018年6月 当社取締役監査等委員(現任)	(注)3	-
取締役 監査等委員	田中 豪	1969年8月5日生	1995年10月 中央監査法人入所 2007年4月 田中公認会計士事務所開設(現任) 2008年1月 税理士登録(現任) 2015年6月 当社監査役 2018年6月 当社取締役監査等委員(現任)	(注)3	-

役職名	氏名	生年月日	略歴	任期	所有株式数 (株)
取締役 監査等委員	深堀 知子	1968年3月19日生	1996年4月 弁護士登録 2005年4月 堺けやき法律事務所開設(現任) 2018年6月 当社取締役監査等委員(現任)	(注)3	—
計					9,432

(注) 1 赫 高規、田中 豪、深堀 知子の各氏は、社外取締役であります。

- 2 任期は、2020年3月期に係る定時株主総会終結の時から2021年3月期に係る定時株主総会終結の時までであります。
- 3 任期は、2020年3月期に係る定時株主総会終結の時から2022年3月期に係る定時株主総会終結の時までであります。
- 4 当社は、法令に定める監査等委員である社外取締役の員数を欠くこととなる場合に備え、補欠の監査等委員である社外取締役1名を選任しております。補欠監査等委員である社外取締役の略歴等は次のとおりであります。

氏名	生年月日	略歴		所有株式数 (株)
大坪 洋一	1972年9月28日	1997年6月 2006年11月 2007年1月 2012年4月	鍵山税理士事務所入所 税理士法人関西合同事務所(現日本経営ウィル税理士法人)入所 税理士登録 同事務所社員税理士(現任)	—

## ② 社外役員の状況

### 社外取締役の員数

当社の社外取締役は3名であります。

社外取締役赫高規氏は、経営者として豊富な経験と幅広い見識を有するとともに、弁護士として、企業法務にも精通しており、当社の経営全般に助言いただくことで、当社の経営体制がさらに強化できると判断したため選任しております。

社外取締役田中豪氏は、公認会計士、税理士としての豊富な経験と企業会計、税務に関する専門的な見地から、経営監視機能として独立した立場からの監督という役割及び機能は十分に確保されていると判断したため選任しております。

社外取締役深堀知子氏は、弁護士としての豊富な経験と幅広い見識を有するとともに、企業法務に精通しており、高い独立性をもって公正中立な立場から客観的に監査等委員としての役割を果たしていただけるものと判断したため選任しております。

当社は、会社法第427条第1項及び定款の規定に基づき、会社法第423条第1項の賠償責任を限定する契約を社外取締役の全員と締結しております。当該契約に基づく社外取締役の賠償責任の限度額は、法令が規定する額としております。

なお、社外取締役と当社との間には、人的関係、資金的関係または取引関係その他の利害関係はありません。また、社外取締役の独立性に関する基準又は方針は定めておりませんが、金融商品取引所の独立役員の独立性に関する判断基準等を参考にしております。

## ③ 社外取締役による監督又は監査と内部監査、監査等委員監査及び会計監査との相互連携並びに内部統制部門との関係

当社では毎月1回程度、社外取締役(監査等委員)を交えた監査等委員会を開催しており、その場で常勤監査等委員より内部監査及び内部統制部門の活動状況の報告が行われ、総合に連携・意見交換が行われております。

(3) 【監査の状況】

① 監査等委員会監査の状況

監査等委員は、常勤取締役1名、社外取締役2名で構成されており、監査等委員会が定めた監査の方針、業務の分担等に従い取締役会その他の重要な会議に出席するとともに、内部監査室と連携して実地監査等を行うこととしております。また、会計監査人と相互に連携をとるため、監査計画及び監査状況等について報告を受けるなど、定期的に情報の交換を行うこととしております。さらに、執行役員より業務執行状況の報告を受け、必要に応じて説明を求めることとしております。

なお、監査等委員 田中豪氏は、公認会計士、税理士として培われた専門的な知識・経験を有し、監査等委員 深堀知子氏は、弁護士としての豊富な経験と幅広い見識を有しております。

② 内部監査の状況

当社は、スタッフ1名による社長直轄の内部監査室を設置しており、営業、生産、管理の各部門に必要な内部監査を実施いたします。監査の結果については代表取締役および監査等委員会ならびに関係部署に報告いたします。また、必要に応じて会計監査人が内部監査室との意見交換を行うなど相互に連携した監査体制を構築いたします。

③ 会計監査の状況

会計監査については、太陽有限責任監査法人与監査契約を結び同監査法人が会社法及び金融商品取引法に基づく会計監査を実施しております。

当連結会計年度における業務を執行した公認会計士の氏名及び監査業務に係る補助者の構成は次のとおりであります。

なお、同監査法人及び当社監査に従事する同監査法人の業務執行社員と当社との間には、利害関係はありません。

指定有限責任社員 業務執行社員 森内 茂之（継続監査年数3年）

指定有限責任社員 業務執行社員 宮内 威（継続監査年数1年）

監査業務に係る補助者の構成

公認会計士 6名

その他 15名

④ 監査公認会計士等に対する報酬の内容

区分	前連結会計年度		当連結会計年度	
	監査証明業務に基づく報酬（千円）	非監査業務に基づく報酬（千円）	監査証明業務に基づく報酬（千円）	非監査業務に基づく報酬（千円）
提出会社	21,000	—	21,000	—
連結子会社	—	—	—	—
計	21,000	—	21,000	—

⑤ その他重要な報酬の内容

該当事項はありません。

⑥ 監査公認会計士等の提出会社に対する非監査業務の内容

該当事項はありません。

⑦ 監査報酬の決定方針

当社の監査公認会計士等に対する監査報酬は、監査公認会計士等の提示する報酬額、監査計画の内容及び監査時間の見積り等について、当社グループの規模、業態などをふまえた検討を行い、監査等委員会の同意を得た上で決定しております。

(4) 【役員の報酬等】

① 役員の報酬等の額又はその算定方法の決定に関する方針に係る事項

取締役（監査等委員である取締役を除く。）及び監査等委員である取締役の報酬は、株主総会で決議された報酬限度額の範囲内において、役位、常勤、非常勤、職務の内容、従業員給与との均衡及び会社の業績等を考慮したうえ算定することとしております。

取締役（監査等委員である取締役を除く。）の報酬額については、取締役会で決定し、監査等委員である取締役の報酬額については、監査等委員である取締役の協議にて決定しております。

当社は、2018年6月8日開催の第58回定時株主総会において、取締役（監査等委員である取締役を除く。）について年額150百万円以内（ただし、使用人給与は含まない。）、監査等委員である取締役について年額50百万円以内と決議いただいております。

また、当社は、当社の取締役（監査等委員である取締役及び社外取締役を除く。）が、株価変動のメリットとリスクを株主の皆様と共有し、株価上昇及び企業価値向上への貢献意欲を従来以上に高めるため、上記の報酬枠とは別枠で、2018年6月8日開催の第58回定時株主総会において譲渡制限付株式制度の導入を決議しており、本制度に基づき支給する金銭報酬債権の総額は年額30百万円以内（ただし、使用人給与は含まない。）としております。

なお、当事業年度における取締役（監査等委員である取締役を除く。）の報酬等の額については、取締役会の決議により一任された代表取締役社長が決定しており、監査等委員である取締役の報酬等の額については、監査等委員会の協議にて決定しております。

② 役員の報酬等

イ 提出会社の役員区分ごとの報酬等の総額、報酬等の種類別の総額及び対象となる役員の員数

役員区分	報酬等の総額 (千円)	報酬等の種類別の総額 (千円)				対象となる 役員の員数 (名)
		固定報酬	譲渡制限付 株式報酬 (注)	業績連動報 酬	退職慰労金	
取締役（監査等委員を除く） （社外取締役を除く。）	52,394	37,771	14,622	—	—	4
取締役（監査等委員） （社外取締役を除く。）	11,751	11,751	—	—	—	1
社外役員	12,000	12,000	—	—	—	3

(注) 譲渡制限付株式報酬の額は、当事業年度に費用計上した額であります。

(5) 【株式の保有状況】

① 投資株式の区分の基準及び考え方

当社は、投資株式について、もっぱら株式の価値の変動又は配当の受領によって利益を得ることを目的として保有する株式を純投資目的である投資株式、それ以外の株式を純投資目的以外の目的である投資株式（政策保有株式）に区分しております。

② 保有目的が純投資目的以外の目的である投資株式

イ 保有方針及び保有の合理性を検証する方法並びに個別銘柄の保有の適否に関する取締役会等における検証の内容

当社は、取引先との安定的な取引関係の維持・強化を図ることにより当社の中長期的な企業価値向上に資すると認められる場合、政策保有目的で株式を保有することとしております。

個別の政策保有株式については、毎年、銘柄ごとに保有目的などの定性面に加えて、関連する収益や配当金受領額などのリターン等を定量的に検証することにより、保有意義の見直しを行っております。保有意義が認められなくなった銘柄については順次処分を検討します。

ロ 銘柄数及び貸借対照表計上額

	銘柄数 (銘柄)	貸借対照表計上額の 合計額 (千円)
非上場株式	3	3,226
非上場株式以外の株式	3	227,956

(当事業年度において株式数が増加した銘柄)

	銘柄数 (銘柄)	株式数の増加に係る取得 価額の合計額 (千円)	株式数の増加の理由
非上場株式	-	-	—
非上場株式以外の株式	1	5,661	持株会による取得の為

(当事業年度において株式数が減少した銘柄)

	銘柄数 (銘柄)	株式数の減少に係る売却 価額の合計額 (千円)
非上場株式	-	-
非上場株式以外の株式	-	-

二 特定投資株式及びみなし保有株式の銘柄ごとの株式数、貸借対照表計上額等に関する情報  
特定投資株式

銘柄	当事業年度	前事業年度	保有目的、定量的な保有効果 及び株式数が増加した理由	当社の株式の 保有の有無
	株式数 (株)	株式数 (株)		
(株)山善	223,043	217,762	営業上の取引関係の維持・強化、 持株会による取得の為増加	有
	168,620	256,306		
トラスコ中山(株)	31,622	31,622	営業上の取引関係の維持・強化	有
	57,931	97,395		
第一生命ホールディ ングス(株)	1,300	1,300	事業上の関係の維持	無
	1,404	2,093		

(注) 特定投資株式における定量的な保有効果の記載は困難であるため記載しておりません。

なお、保有する特定投資株式について、保有に伴う経済的合理性等を総合的に勘案し、適正な範囲内で保有しております。

みなし保有株式

該当事項はありません。

ホ 保有目的が純投資目的である投資株式

該当事項はありません。

へ 当事業年度中に投資株式の保有目的を純投資目的から純投資目的以外の目的に変更したもの

該当事項はありません。

ト 当事業年度中に投資株式の保有目的を純投資目的以外の目的から純投資目的に変更したもの

該当事項はありません。



## 第5【経理の状況】

### 1. 連結財務諸表及び財務諸表の作成方法について

(1) 当社の連結財務諸表は、「連結財務諸表の用語、様式及び作成方法に関する規則」（1976年大蔵省令第28号）に基づいて作成しております。

(2) 当社の財務諸表は、「財務諸表等の用語、様式及び作成方法に関する規則」（1963年大蔵省令第59号。以下「財務諸表等規則」という。）に基づいて作成しております。

なお、当社は、特例財務諸表提出会社に該当し、財務諸表等規則第127条の規定により財務諸表を作成しております。

### 2. 監査証明について

当社は、金融商品取引法第193条の2第1項の規定に基づき、連結会計年度（2019年3月16日から2020年3月15日まで）の連結財務諸表及び事業年度（2019年3月16日から2020年3月15日まで）の財務諸表について、太陽有限責任監査法人により監査を受けております。

### 3. 連結財務諸表等の適正性を確保するための特段の取組みについて

当社は、連結財務諸表等の適正性を確保するための特段の取組みを行っております。具体的には、会計基準等の内容を適切に把握し、又は会計基準等の変更等についての確に対応することができる体制を整備するため、公益財団法人財務会計基準機構へ加入しております。

1 【連結財務諸表等】

(1) 【連結財務諸表】

① 【連結貸借対照表】

(単位：千円)

	前連結会計年度 (2019年3月15日)	当連結会計年度 (2020年3月15日)
<b>資産の部</b>		
流動資産		
現金及び預金	2,464,962	1,488,487
受取手形及び売掛金	1,059,140	※5 830,760
商品及び製品	1,132,859	2,142,792
仕掛品	880,550	873,592
原材料及び貯蔵品	279,253	282,737
前渡金	912,469	257,764
未収入金	2,695	526,084
その他	89,523	49,027
流動資産合計	6,821,454	6,451,247
固定資産		
有形固定資産		
建物及び構築物（純額）	※2,※3 493,620	※2,※3 460,331
機械装置及び運搬具（純額）	※2,※3 895,135	※2,※3 872,260
土地	※2,※4 4,088,246	※2,※4 4,088,246
その他（純額）	39,354	49,586
有形固定資産合計	※1 5,516,356	※1 5,470,425
無形固定資産	8,540	12,044
投資その他の資産		
投資有価証券	369,251	239,589
繰延税金資産	36,776	59,167
その他	39,308	34,216
投資その他の資産合計	445,337	332,973
固定資産合計	5,970,234	5,815,443
資産合計	12,791,689	12,266,690

(単位：千円)

	前連結会計年度 (2019年3月15日)	当連結会計年度 (2020年3月15日)
<b>負債の部</b>		
流動負債		
支払手形及び買掛金	437,056	483,262
短期借入金	450,000	—
1年内返済予定の長期借入金	※2 173,023	※2 130,700
未払金	252,251	757,043
前受金	708,728	70,235
未払法人税等	225,329	180,799
賞与引当金	64,980	64,340
その他	44,284	69,819
流動負債合計	2,355,653	1,756,200
固定負債		
長期借入金	※2 423,200	※2 292,500
再評価に係る繰延税金負債	※4 1,022,632	※4 1,022,632
繰延税金負債	68,495	—
退職給付に係る負債	174,689	192,421
その他	—	230
固定負債合計	1,689,018	1,507,785
負債合計	4,044,672	3,263,985
純資産の部		
株主資本		
資本金	1,902,597	1,902,597
資本剰余金	840,203	839,176
利益剰余金	3,636,189	3,985,782
自己株式	△102,404	△84,677
株主資本合計	6,276,585	6,642,879
その他の包括利益累計額		
その他有価証券評価差額金	168,341	74,453
繰延ヘッジ損益	△14,927	△30,417
土地再評価差額金	※4 2,317,100	※4 2,317,100
為替換算調整勘定	△83	△1,310
その他の包括利益累計額合計	2,470,431	2,359,826
純資産合計	8,747,016	9,002,705
負債純資産合計	12,791,689	12,266,690

## ②【連結損益計算書及び連結包括利益計算書】

## 【連結損益計算書】

(単位：千円)

	前連結会計年度 (自 2018年3月16日 至 2019年3月15日)	当連結会計年度 (自 2019年3月16日 至 2020年3月15日)
売上高	7,469,318	8,838,218
売上原価	※2 5,119,042	※2 6,487,673
売上総利益	2,350,276	2,350,544
販売費及び一般管理費	※1, ※2 1,403,927	※1, ※2 1,425,269
営業利益	946,349	925,274
営業外収益		
受取利息	159	150
受取配当金	8,820	9,529
受取賃貸料	1,740	1,742
為替差益	2,828	—
受取保険金	5,000	—
その他	1,460	2,169
営業外収益合計	20,010	13,592
営業外費用		
支払利息	6,047	5,093
売上割引	104,706	99,484
その他	1,682	4,182
営業外費用合計	112,436	108,760
経常利益	853,922	830,106
特別利益		
固定資産売却益	※3 83	※3 204
補助金収入	10,000	—
災害に伴う受取保険金	21,610	—
特別利益合計	31,693	204
特別損失		
固定資産除売却損	※4 244	※4 384
災害による損失	22,536	—
固定資産圧縮損	10,000	—
特別損失合計	32,781	384
税金等調整前当期純利益	852,835	829,926
法人税、住民税及び事業税	321,524	317,201
法人税等調整額	△70,438	△41,361
法人税等合計	251,086	275,840
当期純利益	601,749	554,086
親会社株主に帰属する当期純利益	601,749	554,086

## 【連結包括利益計算書】

(単位：千円)

	前連結会計年度 (自 2018年3月16日 至 2019年3月15日)	当連結会計年度 (自 2019年3月16日 至 2020年3月15日)
当期純利益	601,749	554,086
その他の包括利益		
その他有価証券評価差額金	18,692	△93,888
繰延ヘッジ損益	△5,697	△15,489
為替換算調整勘定	△83	△1,227
その他の包括利益合計	※ 12,912	※ △110,605
包括利益	614,661	443,481
(内訳)		
親会社株主に係る包括利益	614,661	443,481
非支配株主に係る包括利益	—	—

③【連結株主資本等変動計算書】

前連結会計年度（自 2018年3月16日 至 2019年3月15日）

（単位：千円）

	株主資本				
	資本金	資本剰余金	利益剰余金	自己株式	株主資本合計
当期首残高	1,898,643	836,249	3,220,777	△3,190	5,952,479
当期変動額					
新株の発行	3,953	3,953			7,907
剰余金の配当			△186,337		△186,337
親会社株主に帰属する当期純利益			601,749		601,749
自己株式の取得				△99,214	△99,214
自己株式の処分					
株主資本以外の項目の当期変動額（純額）					
当期変動額合計	3,953	3,953	415,411	△99,214	324,105
当期末残高	1,902,597	840,203	3,636,189	△102,404	6,276,585

	その他の包括利益累計額					純資産合計
	その他有価証券評価差額金	繰延ヘッジ損益	土地再評価差額金	為替換算調整勘定	その他の包括利益累計額合計	
当期首残高	149,648	△9,229	2,317,100	—	2,457,519	8,409,999
当期変動額						
新株の発行						7,907
剰余金の配当						△186,337
親会社株主に帰属する当期純利益						601,749
自己株式の取得						△99,214
自己株式の処分						—
株主資本以外の項目の当期変動額（純額）	18,692	△5,697		△83	12,912	12,912
当期変動額合計	18,692	△5,697	—	△83	12,912	337,017
当期末残高	168,341	△14,927	2,317,100	△83	2,470,431	8,747,016

当連結会計年度（自 2019年3月16日 至 2020年3月15日）

（単位：千円）

	株主資本				
	資本金	資本剰余金	利益剰余金	自己株式	株主資本合計
当期首残高	1,902,597	840,203	3,636,189	△102,404	6,276,585
当期変動額					
新株の発行					
剰余金の配当			△204,494		△204,494
親会社株主に帰属する当期純利益			554,086		554,086
自己株式の取得					
自己株式の処分		△1,026		17,727	16,701
株主資本以外の項目の当期変動額（純額）					
当期変動額合計	—	△1,026	349,592	17,727	366,294
当期末残高	1,902,597	839,176	3,985,782	△84,677	6,642,879

	その他の包括利益累計額					純資産合計
	その他有価証券評価差額金	繰延ヘッジ損益	土地再評価差額金	為替換算調整勘定	その他の包括利益累計額合計	
当期首残高	168,341	△14,927	2,317,100	△83	2,470,431	8,747,016
当期変動額						
新株の発行						
剰余金の配当						△204,494
親会社株主に帰属する当期純利益						554,086
自己株式の取得						—
自己株式の処分						16,701
株主資本以外の項目の当期変動額（純額）	△93,888	△15,489		△1,227	△110,605	△110,605
当期変動額合計	△93,888	△15,489	—	△1,227	△110,605	255,688
当期末残高	74,453	△30,417	2,317,100	△1,310	2,359,826	9,002,705

## ④【連結キャッシュ・フロー計算書】

(単位：千円)

	前連結会計年度 (自 2018年3月16日 至 2019年3月15日)	当連結会計年度 (自 2019年3月16日 至 2020年3月15日)
<b>営業活動によるキャッシュ・フロー</b>		
税金等調整前当期純利益	852,835	829,926
減価償却費	165,715	174,765
賞与引当金の増減額 (△は減少)	7,604	△640
退職給付に係る負債の増減額 (△は減少)	1,954	17,731
受取利息及び受取配当金	△8,980	△9,679
支払利息	6,047	5,093
為替差損益 (△は益)	△2,949	4,162
有形固定資産除売却損益 (△は益)	161	180
災害に伴う受取保険金	△21,610	—
災害による損失	22,536	—
売上債権の増減額 (△は増加)	△304,524	228,361
たな卸資産の増減額 (△は増加)	△383,122	△1,006,459
仕入債務の増減額 (△は減少)	83,758	46,205
前受金の増減額 (△は減少)	701,521	△638,493
前渡金の増減額 (△は増加)	△873,401	654,704
未払金の増減額 (△は減少)	△25,495	505,445
未収入金の増減額 (△は増加)	△1,691	△523,389
その他	△96,029	74,850
小計	124,328	362,767
利息及び配当金の受取額	8,980	9,679
利息の支払額	△6,017	△5,067
保険金の受取額	21,610	—
災害損失の支払額	△22,536	—
法人税等の還付額	12,910	△0
法人税等の支払額	△169,734	△377,789
営業活動によるキャッシュ・フロー	△30,457	△10,409
<b>投資活動によるキャッシュ・フロー</b>		
定期預金の純増減額 (△は増加)	△0	△0
有形固定資産の取得による支出	△111,653	△123,170
有形固定資産の除却による支出	—	0
投資有価証券の取得による支出	△5,303	△5,661
投資有価証券の償還による収入	49,860	—
その他	10,494	△4,334
投資活動によるキャッシュ・フロー	△56,603	△133,167
<b>財務活動によるキャッシュ・フロー</b>		
短期借入金の純増減額 (△は減少)	450,000	△450,000
長期借入金の返済による支出	△236,818	△173,023
自己株式の取得による支出	△99,214	—
配当金の支払額	△186,337	△204,567
その他	△81	—
財務活動によるキャッシュ・フロー	△72,450	△827,590
現金及び現金同等物に係る換算差額	2,949	△5,309
現金及び現金同等物の増減額 (△は減少)	△156,561	△976,476
現金及び現金同等物の期首残高	2,611,454	2,454,892
現金及び現金同等物の期末残高	※ 2,454,892	※ 1,478,416



【注記事項】

(連結財務諸表作成のための基本となる重要な事項)

1 連結の範囲に関する事項

連結子会社の数 2社

連結子会社の名称

株式会社スーパーツールE C O

SUPER TOOL KOREA CO., LTD.

2 持分法の適用に関する事項

該当事項はありません。

3 連結子会社の事業年度等に関する事項

連結子会社の決算日は、連結決算日と一致しております。

4 会計方針に関する事項

(1) 重要な資産の評価基準及び評価方法

① 有価証券

その他有価証券

時価のあるもの

期末日の市場価格等に基づく時価法

(評価差額は全部純資産直入法により処理し、売却原価は移動平均法により算定)

時価のないもの

移動平均法による原価法

② デリバティブ

時価法

③ たな卸資産

総平均法による原価法 (貸借対照表価額は収益性の低下に基づく簿価切下げの方法により算定)

(2) 重要な減価償却資産の減価償却の方法

① 有形固定資産 定率法

ただし、1998年4月1日以降に取得した建物(建物附属設備を除く)及び太陽光発電事業で使用する機械装置並びに2016年4月1日以降に取得した建物附属設備及び構築物については、定額法を採用しております。

なお、主な耐用年数は以下のとおりであります。

建物及び構築物 7年～50年

機械装置及び運搬具 5年～17年

② 無形固定資産 定額法

なお、自社利用のソフトウェアについては、社内における利用可能期間(5年)による定額法によりしております。

③ 長期前払費用 定額法

(3) 重要な引当金の計上基準

① 貸倒引当金

債権の貸倒による損失に備えるため、一般債権については貸倒実績率により、貸倒懸念債権等特定の債権については個別に回収可能性を勘案し、回収不能見込額を計上しております。

② 賞与引当金

従業員の賞与の支給に備えるため、将来の支給見込額のうち当連結会計年度の負担額を計上しております。

(4) 退職給付に係る会計処理の方法

当社は、退職給付に係る負債及び退職給付費用の計算に、退職給付に係る期末自己都合要支給額を退職給付債務とする方法を用いた簡便法を適用しております。

(5) 重要なヘッジ会計の方法

① ヘッジ会計の方法

繰延ヘッジ処理によっております。

なお、振当処理の要件を満たす為替予約については振当処理を採用しております。また、特例処理の要件を満たす金利スワップについては、特例処理を採用しております。

② ヘッジ手段とヘッジ対象

a ヘッジ手段

為替予約及び金利スワップ

b ヘッジ対象

外貨建債務及び借入金

③ ヘッジ方針

為替相場の変動によるリスクを回避する目的で為替予約取引を行っております。また、財務上発生している金利リスクをヘッジし、リスク管理を効率的に行うためにデリバティブ（金利スワップ）取引を導入しております。

④ ヘッジ有効性評価の方法

為替予約については、ヘッジ手段とヘッジ対象の重要な条件が同一であり、ヘッジ開始以降のキャッシュ・フローを固定できるため、有効性の評価を省略しております。

また、金利スワップについては、ヘッジ対象のキャッシュ・フロー変動の累計と、ヘッジ手段のキャッシュ・フロー変動の累計とを比較して判断しております。ただし、特例処理によっている金利スワップについては、有効性の評価を省略しております。

⑤ その他

リスク管理の運営担当部署は当社経理部であり、社内稟議制度に基づく決裁のほか、取引導入時の目的・内容・取引相手・損失の限度額等により、必要に応じ、当社取締役会の報告又は承認を必要としております。

(6) 連結キャッシュ・フロー計算書における資金の範囲

連結キャッシュ・フロー計算書における資金（現金及び現金同等物）は、手許現金、随時引き出し可能な預金及び容易に換金可能であり、かつ、価値の変動について僅少なリスクしか負わない取得日から3ヶ月以内に償還期限の到来する短期投資からなっております。

(7) その他連結財務諸表作成のための重要な事項

消費税等の会計処理方法

税抜方式によっております。

(未適用の会計基準等)

- ・「収益認識に関する会計基準」（企業会計基準第29号 2018年3月30日 企業会計基準委員会）
- ・「収益認識に関する会計基準の適用指針」（企業会計基準適用指針第30号 2018年3月30日 企業会計基準委員会）

(1) 概要

国際会計基準審議会（IASB）及び米国財務会計基準審議会（FASB）は、共同して収益認識に関する包括的な会計基準の開発を行い、2014年5月に「顧客との契約から生じる収益」（IASBにおいてはIFRS第15号、FASBにおいてはTopic606）を公表しており、IFRS第15号は2018年1月1日以後開始する事業年度から、Topic606は2017年12月15日より後に開始する事業年度から適用される状況を踏まえ、企業会計基準委員会において、収益認識に関する包括的な会計基準が開発され、適用指針と合わせて公表されたものです。

企業会計基準委員会の収益認識に関する会計基準の開発にあたっての基本的な方針として、IFRS第15号と整合性を図る便益の1つである財務諸表間の比較可能性の観点から、IFRS第15号の基本的な原則を取り入れることを出発点とし、会計基準を定めることとされ、また、これまで我が国で行われてきた実務等に

配慮すべき項目がある場合には、比較可能性を損なわせない範囲で代替的な取扱いを追加することとされておりあります。

(2) 適用予定日

2023年3月期の期首から適用します。

(3) 当該会計基準等の適用による影響

「収益認識に関する会計基準」等の適用による連結財務諸表に与える影響額については、現時点で評価中であります。

(表示方法の変更)

(連結貸借対照表関係)

前連結会計年度において「流動資産」の「その他」に含めていた「未収入金」は、資産総額の100分の1を超えたため、当連結会計年度より独立掲記することとしました。この表示方法の変更を反映させるため、前連結会計年度の連結財務諸表の組替えを行っております。

この結果、前連結会計年度の連結貸借対照表において、「流動資産」の「その他」に表示していた92,219千円は、「未収入金」2,695千円、「その他」89,523千円として組み替えております。

(連結キャッシュ・フロー計算書)

前連結会計年度において、「営業活動によるキャッシュ・フロー」の「その他」に含めていた「未払金の増減額」及び「未収入金の増減額」は、金額的重要性が増したため、当連結会計年度より独立掲記することとしました。この表示方法の変更を反映させるため、前連結会計年度の連結財務諸表の組替えを行っております。この結果、前連結会計年度の連結キャッシュ・フロー計算書において、「営業活動によるキャッシュ・フロー」の「その他」に表示していた△123,216千円は、「未払金の増減額」△25,495千円、「未収入金の増減額」△1,691千円、「その他」△96,029千円として組替えております。

(「『税効果会計に係る会計基準』の一部改正」等の適用)

「『税効果会計に係る会計基準』の一部改正」(企業会計基準第28号 2018年2月16日)等を当連結会計年度の期首から適用しており、繰延税金資産は投資その他の資産の区分に表示し、繰延税金負債は固定負債の区分に表示しております。

(連結貸借対照表関係)

※1 有形固定資産の減価償却累計額

	前連結会計年度 (2019年3月15日)	当連結会計年度 (2020年3月15日)
	4,244,705千円	4,336,446千円

※2 担保に供している資産は、次のとおりであります。

工場財団

	前連結会計年度 (2019年3月15日)	当連結会計年度 (2020年3月15日)
建物及び構築物	225,020千円	208,539千円
機械装置及び運搬具	223,333	257,373
土地	4,088,201	4,088,201
計	4,536,555	4,551,114

上記に対応する債務

	前連結会計年度 (2019年3月15日)	当連結会計年度 (2020年3月15日)
長期借入金	150,895千円	69,000千円
(うち一年内返済予定額)	81,895	54,000)
計	150,895	69,000

※3 圧縮記帳

過年度に取得した資産のうち、国庫補助金による圧縮記帳額は34,500千円であり、貸借対照表計上額は  
この圧縮記帳額を控除しております。

圧縮記帳額

	前連結会計年度 (2019年3月15日)	当連結会計年度 (2020年3月15日)
建物及び構築物	7,089千円	7,089千円
機械装置及び運搬具	27,411	27,411
計	34,500	34,500

※4 土地再評価法の適用

「土地の再評価に関する法律」(1998年3月31日公布法律第34号)及び「土地の再評価に関する法律の  
一部を改正する法律」(1999年3月31日改正)に基づき事業用土地の再評価を行い、当該評価差額のうち  
法人税その他の利益に関連する金額を課税標準とする税金に相当する額を繰延税金負債として負債の部に  
計上し、当該繰延税金負債を控除した金額を土地再評価差額金として純資産の部に計上しております。

同法律第3条第3項に定める再評価の方法

土地の再評価に関する法律施行令(1998年3月31日公布施行令第119号)第2条第4号に定める地価税  
法(1991年法律第69号)第16条に規定する地価税の課税標準の計算の基礎となる土地の価額を算出するた  
めに国税庁長官が定めて公表した方法により算出した価額に合理的な調整を行って算出しております。

再評価を行った年月日

2000年3月15日

	前連結会計年度 (2019年3月15日)	当連結会計年度 (2020年3月15日)
再評価を行った土地の連結会計年度末にお ける時価と再評価後の帳簿価額との差額	△2,932,109千円	△2,932,110千円

※5 期末日満期手形の処理

期末日満期手形の会計処理については、満期日に決済が行われたものとして処理しております。  
 なお、事業年度末日が金融機関の休日であったため、次の期末日満期手形を満期日に決済が行われたものとして処理しております。

	前連結会計年度 (2019年3月15日)	当連結会計年度 (2020年3月15日)
受取手形	－千円	1,295千円

(連結損益計算書関係)

※1 販売費及び一般管理費の主なもの

	前連結会計年度 (自 2018年3月16日 至 2019年3月15日)	当連結会計年度 (自 2019年3月16日 至 2020年3月15日)
荷造費	163,795千円	171,084千円
役員報酬	98,636	101,860
給料	395,253	403,677
賞与引当金繰入額	34,466	34,360
退職給付費用	14,476	15,438

※2 研究開発費の総額

一般管理費及び当期製造費用に含まれる研究開発費は、次のとおりであります。

	前連結会計年度 (自 2018年3月16日 至 2019年3月15日)	当連結会計年度 (自 2019年3月16日 至 2020年3月15日)
	74,459千円	66,694千円

※3 固定資産売却益の内訳は次のとおりであります。

	前連結会計年度 (自 2018年3月16日 至 2019年3月15日)	当連結会計年度 (自 2019年3月16日 至 2020年3月15日)
機械装置及び運搬具	83千円	204

※4 固定資産除売却損の内訳は、次のとおりであります。

(固定資産売却損)

	前連結会計年度 (自 2018年3月16日 至 2019年3月15日)	当連結会計年度 (自 2019年3月16日 至 2020年3月15日)
機械装置及び運搬具	103千円	0千円

(固定資産除却損)

	前連結会計年度 (自 2018年3月16日 至 2019年3月15日)	当連結会計年度 (自 2019年3月16日 至 2020年3月15日)
機械装置及び運搬具	140千円	384千円
その他(工具、器具及び備品)	0	0
計	140	384

## (連結包括利益計算書関係)

※ その他の包括利益に係る組替調整額及び税効果額

	前連結会計年度 (自 2018年3月16日 至 2019年3月15日)	当連結会計年度 (自 2019年3月16日 至 2020年3月15日)
その他有価証券評価差額金：		
当期発生額	26,942千円	△135,324千円
組替調整額	—	—
税効果調整前	26,942	△135,324
税効果額	△8,249	41,436
その他有価証券評価差額金	18,692	△93,888
繰延ヘッジ損益：		
当期発生額	△9,434	△23,579
組替調整額	—	—
税効果調整前	△9,434	△23,579
税効果額	3,737	8,089
繰延ヘッジ損益	△5,697	△15,489
為替換算調整勘定		
当期発生額	△83	△1,227
組替調整額	—	—
税効果調整前	△83	△1,227
税効果額	—	—
為替換算調整勘定	△83	△1,227
その他の包括利益合計	12,912	△110,605

## (連結株主資本等変動計算書関係)

前連結会計年度 (自 2018年3月16日 至 2019年3月15日)

## 1 発行済株式に関する事項

株式の種類	当連結会計年度期首	増加	減少	当連結会計年度末
普通株式 (株)	10,405,480	16,040	8,337,216	2,084,304

(注) 1. 譲渡制限付株式報酬としての新株式発行により、2018年6月25日付で、発行済株式数が16,040株増加しております。

2. 当社は、2018年9月16日付で普通株式5株につき1株の割合で株式併合を行ったため、発行済株式数が8,337,216株減少しております。

## 2 自己株式に関する事項

株式の種類	当連結会計年度期首	増加	減少	当連結会計年度末
普通株式 (株)	10,750	121,620	89,681	42,689

(注) 当社は、2018年9月16日を効力発生日として、5株につき1株の割合で株式併合を行っております。

## (変動事由の概要)

増加数の内訳は、次のとおりであります。

単元未満株式の買取りによる増加	351株
取締役会決議による自己株式取得による増加	121,200株
株式併合に伴う1株に満たない端数の買取りによる増加	69株

減少数の内訳は、次のとおりであります。

株式併合による減少	89,681株
-----------	---------

3 配当に関する事項

(1) 配当金支払額

決議	株式の種類	配当金の総額 (千円)	1株当たり配当額 (円)	基準日	効力発生日
2018年6月8日 定時株主総会	普通株式	93,552	9.00	2018年3月15日	2018年6月11日
2018年10月15日 取締役会	普通株式	92,784	9.00	2018年9月15日	2018年11月16日

(2) 基準日が当連結会計年度に属する配当のうち、配当の効力発生日が翌連結会計年度となるもの

決議	株式の種類	配当の原資	配当金の総額 (千円)	1株当たり配当額 (円)	基準日	効力発生日
2019年6月7日 定時株主総会	普通株式	利益剰余金	112,288	55.00	2019年3月15日	2019年6月10日

当連結会計年度（自 2019年3月16日 至 2020年3月15日）

1 発行済株式に関する事項

株式の種類	当連結会計年度期首	増加	減少	当連結会計年度末
普通株式（株）	2,084,304	—	—	2,084,304

2 自己株式に関する事項

株式の種類	当連結会計年度期首	増加	減少	当連結会計年度末
普通株式（株）	42,689	—	7,390	35,299

(注) 自己株式の増減数の主な内訳は次のとおりであります。

譲渡制限付株式報酬による自己株式の処分による減少 7,390株

3 配当に関する事項

(1) 配当金支払額

決議	株式の種類	配当金の総額 (千円)	1株当たり配当額 (円)	基準日	効力発生日
2019年6月7日 定時株主総会	普通株式	112,288	55.00	2019年3月15日	2019年6月10日
2019年10月15日 取締役会	普通株式	92,205	45.00	2019年9月15日	2019年11月18日

(2) 基準日が当連結会計年度に属する配当のうち、配当の効力発生日が翌連結会計年度となるもの

決議	株式の種類	配当の原資	配当金の総額 (千円)	1株当たり配当額 (円)	基準日	効力発生日
2020年6月5日 定時株主総会	普通株式	利益剰余金	92,205	45.00	2020年3月15日	2020年6月8日

(連結キャッシュ・フロー計算書関係)

※ 現金及び現金同等物の期末残高と連結貸借対照表に掲記されている科目の金額との関係

	前連結会計年度 (自 2018年3月16日 至 2019年3月15日)	当連結会計年度 (自 2019年3月16日 至 2020年3月15日)
現金及び預金	2,464,962千円	1,488,487千円
預入期間が3ヶ月を超える定期預金	△10,070	△10,071
現金及び現金同等物	2,454,892	1,478,416

(金融商品関係)

1. 金融商品の状況に関する事項

(1) 金融商品に対する取組方針

当社グループは、資金調達については、事業計画により必要に応じて主に銀行借入により調達しております。一時的な余資は安全性の高い金融資産で運用し、また、短期的な運転資金を銀行借入により調達しております。リスクの高いデリバティブ取引は行わない方針であります。

(2) 金融商品の内容及びそのリスク

営業債権である受取手形及び売掛金は、顧客の信用リスクに晒されております。投資有価証券は、主に取引先企業との業務又は資本提携等に関連する株式であり、市場価格の変動リスクに晒されております。

営業債務である支払手形及び買掛金は、ほとんど1年以内の支払期日であります。また、その一部には、商品等の輸入に伴う外貨建のものがあり、為替の変動リスクに晒されておりますが、必要に応じ為替予約取引を利用してヘッジしております。借入金は、主に設備投資に必要な資金の調達を目的としたものであり、返済日は最長で8年であります。

デリバティブ取引は、外貨建債務に係る為替変動リスクに対するヘッジを目的とした為替予約取引及び借入金に係る支払金利の変動リスクに対するヘッジを目的とした金利スワップ取引であります。なお、ヘッジ会計に関するヘッジ手段とヘッジ対象、ヘッジ方針、ヘッジの有効性の評価方法等については、前述の「連結財務諸表作成のための基本となる重要な事項 4 会計方針に関する事項 (5) 重要なヘッジ会計の方法」をご参照下さい。

(3) 金融商品に係るリスク管理体制

① 信用リスク（取引先の契約不履行等に係るリスク）の管理

当社グループは、債権管理規程に従い、営業債権等について、各事業部門における営業管理部が主要な取引先の状況を定期的にモニタリングし、取引相手ごとに期日及び残高を管理するとともに、財務状況等の悪化等による回収懸念の早期把握や軽減を図っております。

デリバティブ取引については、取引相手先を高格付を有する金融機関に限定しているため、信用リスクはほとんどないと認識しております。

② 市場リスクの管理

当社グループは、外貨建債務に係る為替変動リスクに対するヘッジ取引を目的とした為替予約取引及び借入金に係る支払金利の変動リスクをヘッジするために、金利スワップを利用しております。なお、ヘッジ会計に関するヘッジの有効性の評価方法等については、前述の「連結財務諸表作成のための基本となる重要な事項 4 会計方針に関する事項 (5) 重要なヘッジ会計の方法 ④ ヘッジ有効性評価の方法」をご参照下さい。

投資有価証券については、定期的の時価や発行体（取引先企業）の財務状況等を把握するとともに、市場や取引先企業との関係を勘案して保有状況を継続的に見直しております。また、四半期ごとに時価を把握しており、保有状況を継続的に見直しております。

③ 資金調達に係る流動性リスク（支払期日に支払いを実行できなくなるリスク）の管理

当社グループは、各部署からの報告に基づき当社経理部が適時に資金繰り計画を作成・更新するとともに、手許流動性の維持などにより流動性リスクを管理しております。

(4) 金融商品の時価等に関する事項についての補足説明

金融商品の時価には、市場価格に基づく価額のほか、市場価格がない場合には合理的に算定された価額が含まれております。当該価額の算定においては変動要因を織り込んでいるため、異なる前提条件等を採用することにより、当該価額が変動することもあります。



2. 金融商品の時価等に関する事項

連結貸借対照表計上額、時価及びこれらの差額については、次のとおりであります。なお、時価を把握することが極めて困難と認められるものは含まれておりません（注）2. 参照）。

前連結会計年度（2019年3月15日）

	連結貸借対照表計上額 (千円)	時価 (千円)	差額 (千円)
(1) 現金及び預金	2,464,962	2,464,962	—
(2) 受取手形及び売掛金	1,059,140	1,059,140	—
(4) 投資有価証券			
その他有価証券	366,025	366,025	—
資産計	3,890,128	3,890,128	—
(1) 支払手形及び買掛金	437,056	437,056	—
(2) 未払金	252,251	252,251	—
(3) 未払法人税等	225,329	225,329	—
(4) 短期借入金	450,000	450,000	—
(5) 長期借入金 (*1)	596,223	591,821	△4,401
負債計	1,960,861	1,956,459	△4,401
デリバティブ取引 (*2)	(22,784)	(22,784)	—

(\*1) 1年内返済予定の長期借入金を含んでおります。

(\*2) デリバティブ取引によって生じた正味の債権・債務は純額で表示しており、合計で正味の債務となる項目については、（ ）で示しております。

当連結会計年度（2020年3月15日）

	連結貸借対照表計上額 (千円)	時価 (千円)	差額 (千円)
(1) 現金及び預金	1,488,487	1,488,487	—
(2) 受取手形及び売掛金	830,760	830,760	—
(3) 未収入金	526,084	526,084	—
(4) 投資有価証券			
その他有価証券	236,362	236,362	—
資産計	3,081,695	3,081,695	—
(1) 支払手形及び買掛金	483,262	483,262	—
(2) 未払金	757,043	757,043	—
(3) 未払法人税等	180,799	180,799	—
(5) 長期借入金 (*1)	423,200	420,524	△2,675
負債計	1,844,304	1,841,629	△2,675
デリバティブ取引 (*2)	(46,363)	(46,363)	—

(\*1) 1年内返済予定の長期借入金を含んでおります。

(\*2) デリバティブ取引によって生じた正味の債権・債務は純額で表示しており、合計で正味の債務となる項目については、（ ）で示しております。

(注) 1. 金融商品の時価の算定方法並びに有価証券及びデリバティブ取引に関する事項

資 産

(1) 現金及び預金、(2) 受取手形及び売掛金、並びに(3) 未収入金

これらはすべて短期で決済されるため、時価は帳簿価額と近似していることから、当該帳簿価額によっております。

(4) 投資有価証券

これらの時価について、株式は取引所の価格によっており、債券は取引所の価格又は取引金融機関から提示された価格によっております。

負 債

(1) 支払手形及び買掛金、(2) 未払金、(3) 未払法人税等並びに(4) 短期借入金

これらはすべて短期で決済されるため、時価は帳簿価額と近似していることから、当該帳簿価額によっております。

(5) 長期借入金

これらの時価については、元利金の合計額を同様の新規借入を行った場合に想定される利率で割り引いて算定する方法によっております。変動金利による長期借入金は金利スワップの特例処理の対象とされており(下記「デリバティブ取引」参照)、当該金利スワップと一体として処理された元利金の合計額を、同様の借入を行った場合に適用される合理的に見積られる利率で割り引いて算定する方法によっております。

デリバティブ取引

金利スワップの特例処理によるものは、ヘッジ対象とされている長期借入金と一体として処理されているため、その時価は、当該長期借入金の時価に含めて記載しております(上記「(5) 長期借入金」参照)。為替予約取引につきましては、金融機関から提示された時価情報を基に算出しております。

2. 時価を把握することが極めて困難と認められる金融商品

(単位：千円)

区分	前連結会計年度 (2019年3月15日)	当連結会計年度 (2020年3月15日)
非上場株式	3,226	3,226

これらについては、市場価格がなく、時価を把握することが極めて困難と認められるため、「(4) 投資有価証券」には含めておりません。

3. 金銭債権及び満期のある有価証券の連結決算日後の償還予定額  
前連結会計年度（2019年3月15日）

	1年以内 (千円)	1年超 5年以内 (千円)	5年超 10年以内 (千円)	10年超 (千円)
現金及び預金	2,464,962	—	—	—
受取手形及び売掛金	1,059,140	—	—	—
合計	3,524,103	—	—	—

当連結会計年度（2020年3月15日）

	1年以内 (千円)	1年超 5年以内 (千円)	5年超 10年以内 (千円)	10年超 (千円)
現金及び預金	1,488,487	—	—	—
受取手形及び売掛金	830,760	—	—	—
合計	2,319,248	—	—	—

4. 借入金の連結決算日後の返済予定額  
前連結会計年度（2019年3月15日）

区分	1年以内 (千円)	1年超 2年以内 (千円)	2年超 3年以内 (千円)	3年超 4年以内 (千円)	4年超 5年以内 (千円)	5年超 (千円)
短期借入金	450,000	—	—	—	—	—
長期借入金	173,023	130,700	75,000	60,000	60,000	97,500
合計	623,023	130,700	75,000	60,000	60,000	97,500

当連結会計年度（2020年3月15日）

区分	1年以内 (千円)	1年超 2年以内 (千円)	2年超 3年以内 (千円)	3年超 4年以内 (千円)	4年超 5年以内 (千円)	5年超 (千円)
長期借入金	130,700	75,000	60,000	60,000	60,000	37,500
合計	130,700	75,000	60,000	60,000	60,000	37,500

(有価証券関係)

1. その他有価証券

前連結会計年度 (2019年 3月15日)

	種類	連結貸借対照表計上額 (千円)	取得原価 (千円)	差額 (千円)
連結貸借対照表計上額が取得原価を超えるもの	株式	355,795	118,737	237,058
	債券	10,229	4,650	5,578
	その他	—	—	—
	小計	366,025	123,388	242,637
連結貸借対照表計上額が取得原価を超えないもの	株式	—	—	—
	債券	—	—	—
	その他	—	—	—
	小計	—	—	—
合計		366,025	123,388	242,637

当連結会計年度 (2020年 3月15日)

	種類	連結貸借対照表計上額 (千円)	取得原価 (千円)	差額 (千円)
連結貸借対照表計上額が取得原価を超えるもの	株式	226,552	122,579	103,973
	債券	8,406	4,650	3,755
	その他	—	—	—
	小計	234,958	127,230	107,728
連結貸借対照表計上額が取得原価を超えないもの	株式	1,404	1,820	△416
	債券	—	—	—
	その他	—	—	—
	小計	1,404	1,820	△416
合計		236,362	129,050	107,312

2. 売却したその他有価証券

前連結会計年度 (自 2018年 3月16日 至 2019年 3月15日)

該当事項はありません。

当連結会計年度 (自 2019年 3月16日 至 2020年 3月15日)

該当事項はありません。

(デリバティブ取引関係)

1. ヘッジ会計が適用されていないデリバティブ取引  
該当事項はありません。
2. ヘッジ会計が適用されているデリバティブ取引

(1) 通貨関連

前連結会計年度 (2019年3月15日)

ヘッジ会計の方法	取引の種類	主なヘッジ対象	契約額等 (千円)	契約額等のうち 1年超 (千円)	時価 (千円)
原則的処理方法	為替予約取引				
	買建				
	米ドル	買掛金	1,353,575	—	△22,784
合計			1,353,575	—	△22,784

(注) 時価の算定方法

取引先金融機関等から提示された価格等に基づき算定しております。

当連結会計年度 (2020年3月15日)

ヘッジ会計の方法	取引の種類	主なヘッジ対象	契約額等 (千円)	契約額等のうち 1年超 (千円)	時価 (千円)
原則的処理方法	為替予約取引				
	買建				
	米ドル	買掛金	758,506	—	△46,363
合計			758,506	—	△46,363

(注) 時価の算定方法

取引先金融機関等から提示された価格等に基づき算定しております。

(2) 金利関連

前連結会計年度 (2019年3月15日)

ヘッジ会計の方法	デリバティブ取引の種類等	主なヘッジ対象	契約額等 (千円)	契約額等のうち 1年超 (千円)	時価 (千円)
金利スワップの特例処理	金利スワップ取引 変動受取・固定支払	長期借入金	217,500	—	(注)

(注) 金利スワップの特例処理によるものは、ヘッジ対象とされている長期借入金と一体として処理されているため、その時価は、当該長期借入金の時価に含めて記載しております。

当連結会計年度 (2020年3月15日)

ヘッジ会計の方法	デリバティブ取引の種類等	主なヘッジ対象	契約額等 (千円)	契約額等のうち 1年超 (千円)	時価 (千円)
金利スワップの特例処理	金利スワップ取引 変動受取・固定支払	長期借入金	187,500	—	(注)

(注) 金利スワップの特例処理によるものは、ヘッジ対象とされている長期借入金と一体として処理されているため、その時価は、当該長期借入金の時価に含めて記載しております。

(退職給付関係)

1. 採用している退職給付制度の概要

当社は、確定給付型の制度として退職一時金制度を設けており、簡便法により退職給付に係る負債及び退職給付費用を計算しております。当社の退職一時金の一部は、当社が加入している中小企業退職金共済制度から支給されます。

なお、連結子会社は、退職給付制度を採用しておりません。

2. 確定給付制度

(1) 簡便法を適用した制度の、退職給付に係る負債の期首残高と期末残高の調整表

(千円)

	前連結会計年度 (自 2018年3月16日 至 2019年3月15日)	当連結会計年度 (自 2019年3月16日 至 2020年3月15日)
退職給付に係る負債の期首残高	172,735	174,689
退職給付費用	34,025	38,094
退職給付の支払額	△26,621	△14,983
制度への拠出額	△5,450	△5,380
退職給付に係る負債の期末残高	174,689	192,421

(2) 退職給付債務及び年金資産の期末残高と連結貸借対照表に計上された退職給付に係る負債及び退職給付に係る資産の調整表

(千円)

	前連結会計年度 (2019年3月15日)	当連結会計年度 (2020年3月15日)
積立型制度の退職給付債務	263,867	282,584
年金資産	△89,178	△90,163
連結貸借対照表に計上された負債と資産の純額	174,689	192,421
退職給付に係る負債	174,689	192,421
連結貸借対照表に計上された負債と資産の純額	174,689	192,421

(3) 退職給付費用

簡便法で計算した退職給付費用

前連結会計年度34,025千円

当連結会計年度38,094千円

(ストック・オプション等関係)

該当事項はありません。

(税効果会計関係)

1. 繰延税金資産及び繰延税金負債の発生の主な原因別の内訳

	前連結会計年度 (2019年3月15日)	当連結会計年度 (2020年3月15日)
繰延税金資産		
たな卸資産評価損	20,633千円	23,877千円
未払金	5,575	3,847
未払事業税	12,729	14,218
賞与引当金	19,927	19,727
退職給付に係る負債	53,490	58,919
投資有価証券	1,634	1,634
関係会社株式評価損	11,281	11,281
繰延ヘッジ損益	7,856	15,946
株式報酬費用	1,816	5,991
その他	35,896	21,629
繰延税金資産小計	170,841	177,074
評価性引当額	△15,557	△15,910
繰延税金資産合計	155,284	161,163
繰延税金負債		
特別償却準備金	△112,708	△69,136
その他有価証券評価差額金	△74,295	△32,859
繰延税金負債合計	△187,003	△101,995
繰延税金負債の純額	△31,719	59,167

2. 法定実効税率と税効果会計適用後の法人税等の負担率との間に重要な差異があるときの、当該差異の原因となった主要な項目別の内訳

	前連結会計年度 (2019年3月15日)	当連結会計年度 (2020年3月15日)
法定実効税率 (調整)	法定実効税率と税効果会計適用後の法人税等の負担率との間の差異が法定実効税率の100分の5以下であるため注記を省略しております。	30.6%
交際費等		0.4
住民税均等割		1.3
試験研究費の法人税特別控除		△0.5
その他		1.2
税効果会計適用後の法人税等の負担率		33.1%

(企業結合等関係)

該当事項はありません。

(資産除去債務関係)

重要性が乏しいため、記載を省略しております。

(賃貸等不動産関係)

該当事項はありません。

(セグメント情報等)

【セグメント情報】

1. 報告セグメントの概要

当社グループの報告セグメントは、当社グループの構成単位のうち分離された財務情報が入手可能であり、取締役会が、経営資源の配分の決定及び業績を評価するために、定期的に検討を行う対象となっているものであります。

当社グループは、事業別に「金属製品事業」、「環境関連事業」の2つを報告セグメントとしております。

「金属製品事業」は、作業工具及び産業機器等の金属製品の製造及び販売をしております。

「環境関連事業」は、太陽光パネル等の環境関連商品の仕入・販売及び施工、再生可能エネルギーにより発電した電力の販売をしております。

2. 報告セグメントごとの売上高、利益又は損失、資産、その他の項目の金額の算定方法

報告されている事業セグメントの会計処理の方法は、「連結財務諸表作成のための基本となる重要な事項」における記載と概ね同一であります。

報告セグメントの利益は、営業利益ベースの数値であります。セグメント間の内部収益及び振替高は市場実勢価格に基づいております。

3. 報告セグメントごとの売上高、利益又は損失、資産、その他の項目の金額に関する情報

前連結会計年度（自 2018年3月16日 至 2019年3月15日）

(単位：千円)

	報告セグメント			調整額 (注) 1	連結財務諸表 計上額 (注) 2
	金属製品事業	環境関連事業	計		
売上高					
外部顧客への売上高	5,750,458	1,718,860	7,469,318	—	7,469,318
セグメント間の内部売上高 又は振替高	—	—	—	—	—
計	5,750,458	1,718,860	7,469,318	—	7,469,318
セグメント利益	1,243,409	130,582	1,373,991	△427,642	946,349
セグメント資産	7,594,945	2,360,466	9,955,412	2,836,277	12,791,689
その他の項目					
減価償却費	97,122	55,407	152,530	13,184	165,715
有形固定資産及び無形固定 資産の増加額	108,582	—	108,582	800	109,382

(注) 1. 調整額は、以下のとおりであります。

- (1) セグメント利益の調整額△427,642千円には、セグメント間取引消去3,604千円、及び各報告セグメントに配分していない全社費用△431,246千円が含まれております。全社費用は、主に報告セグメントに帰属しない一般管理費であります。
- (2) セグメント資産の調整額2,836,277千円には、セグメント間取引消去△1,993千円、及び報告セグメントに配分していない全社資産2,838,270千円が含まれております。全社資産は、主に報告セグメントに帰属していない親会社での余資運用資金（現金及び預金）、長期投資資金（投資有価証券）及び管理部門に係る資産であります。
- (3) 減価償却費の調整額13,184千円は、セグメント間取引消去△160千円、及び各報告セグメントに配分していない全社費用13,345千円が含まれております。全社費用は、主に報告セグメントに帰属しない一般管理費であります。
- (4) 有形固定資産及び無形固定資産の増加額の調整額800千円は、各報告セグメントに配分していない全社資産800千円であり、親会社での建物であります。

2. セグメント利益は、連結損益計算書の営業利益と調整を行っております。



当連結会計年度（自 2019年3月16日 至 2020年3月15日）

（単位：千円）

	報告セグメント			調整額 (注) 1	連結財務諸表 計上額 (注) 2
	金属製品事業	環境関連事業	計		
売上高					
外部顧客への売上高	5,238,962	3,599,256	8,838,218	—	8,838,218
セグメント間の内部売上高 又は振替高	—	—	—	—	—
計	5,238,962	3,599,256	8,838,218	—	8,838,218
セグメント利益	1,056,488	278,352	1,334,840	△409,565	925,274
セグメント資産	8,084,636	2,744,183	10,828,819	1,437,871	12,266,690
その他の項目					
減価償却費	108,205	55,665	163,870	10,895	174,765
有形固定資産及び無形固定 資産の増加額	128,620	310	128,930	2,637	131,567

(注) 1. 調整額は、以下のとおりであります。

- (1) セグメント利益の調整額△409,565千円には、セグメント間取引消去3,589千円、及び各報告セグメントに配分していない全社費用△413,155千円が含まれております。全社費用は、主に報告セグメントに帰属しない一般管理費であります。
- (2) セグメント資産の調整額1,437,871千円には、セグメント間取引消去△1,840千円、及び報告セグメントに配分していない全社資産1,439,712千円が含まれております。全社資産は、主に報告セグメントに帰属していない親会社での余資運用資金（現金及び預金）、長期投資資金（投資有価証券）及び管理部門に係る資産であります。
- (3) 減価償却費の調整額10,895千円は、セグメント間取引消去△145千円、及び各報告セグメントに配分していない全社費用11,040千円が含まれております。全社費用は、主に報告セグメントに帰属しない一般管理費であります。
- (4) 有形固定資産及び無形固定資産の増加額の調整額2,637千円は、各報告セグメントに配分していない全社資産2,637千円であり、親会社での建物であります。

2. セグメント利益は、連結損益計算書の営業利益と調整を行っております。

【関連情報】

前連結会計年度（自 2018年3月16日 至 2019年3月15日）

1. 製品及びサービスごとの情報

セグメント情報に同様の情報を開示しているため、記載を省略しております。

2. 地域ごとの情報

(1) 売上高

(単位：千円)

日本	韓国	その他	合計
6,436,980	747,538	284,799	7,469,318

(注) 売上高は顧客の所在地を基礎とし、国又は地域に分類しております。

(2) 有形固定資産

本邦に所在している有形固定資産の金額が連結貸借対照表の有形固定資産の金額の90%を超えるため、記載を省略しております。

3. 主要な顧客ごとの情報

(単位：千円)

顧客の名称又は氏名	売上高	関連するセグメント名
トラスコ中山(株)	1,539,879	金属製品事業
(株)山善	1,298,180	金属製品事業
JFEプラントエンジニア	997,706	環境関連事業

当連結会計年度（自 2019年3月16日 至 2020年3月15日）

1. 製品及びサービスごとの情報

セグメント情報に同様の情報を開示しているため、記載を省略しております。

2. 地域ごとの情報

(1) 売上高

(単位：千円)

日本	韓国	その他	合計
7,992,410	582,468	263,338	8,838,218

(注) 売上高は顧客の所在地を基礎とし、国又は地域に分類しております。

(2) 有形固定資産

本邦に所在している有形固定資産の金額が連結貸借対照表の有形固定資産の金額の90%を超えるため、記載を省略しております。

3. 主要な顧客ごとの情報

(単位：千円)

顧客の名称又は氏名	売上高	関連するセグメント名
JFEプラントエンジニア	2,160,506	環境関連事業
トラスコ中山(株)	1,531,436	金属製品事業
(株)山善	1,103,506	金属製品事業

【報告セグメントごとの固定資産の減損損失に関する情報】

該当事項はありません。

【報告セグメントごとののれんの償却額及び未償却残高に関する情報】

該当事項はありません。

【報告セグメントごとの負ののれん発生益に関する情報】

該当事項はありません。

【関連当事者情報】

該当事項はありません。

(1株当たり情報)

	前連結会計年度 (自 2018年3月16日 至 2019年3月15日)	当連結会計年度 (自 2019年3月16日 至 2020年3月15日)
1株当たり純資産額	4,284円36銭	4,393円70銭
1株当たり当期純利益金額	291円81銭	270円72銭

- (注) 1. 当社は、2018年9月16日付けで普通株式につき5株を1株とする株式併合を行っております。前連結会計年度の期首に当該株式併合が行われたと仮定して1株当たり純資産額及び1株当たり当期純利益金額を算定しております。
2. 潜在株式調整後1株当たり当期純利益金額は、潜在株式が存在していないため記載しておりません。
3. 1株当たり純資産額の算定上の基礎は、以下のとおりであります。

	前連結会計年度 (2019年3月15日)	当連結会計年度 (2020年3月15日)
連結貸借対照表の純資産の部の合計額(千円)	8,747,016	9,002,705
普通株式に係る純資産額(千円)	8,747,016	9,002,705
普通株式の発行済株式数(千株)	2,084	2,084
普通株式の自己株式数(千株)	42	35
1株当たり純資産額の算定に用いられた普通株式の数(千株)	2,041	2,049

4. 1株当たり当期純利益金額の算定上の基礎は、以下のとおりであります。

	前連結会計年度 (自 2018年3月16日 至 2019年3月15日)	当連結会計年度 (自 2019年3月16日 至 2020年3月15日)
連結損益計算書上の親会社株主に帰属する当期純利益(千円)	601,749	554,086
普通株式に係る親会社株主に帰属する当期純利益(千円)	601,749	554,086
普通株主に帰属しない金額(千円)	—	—
普通株式の期中平均株式数(千株)	2,062	2,046

(重要な後発事象)

該当事項はありません。

⑤【連結附属明細表】

【社債明細表】

該当事項はありません。

【借入金等明細表】

区分	当期末残高 (千円)	当期末残高 (千円)	平均利率 (%)	返済期限
短期借入金	450,000	—	0.49	—
1年以内に返済予定の長期借入金	173,023	130,700	0.62	—
1年以内に返済予定のリース債務	—	—	—	—
長期借入金（1年以内に返済予定のものを除く。）	423,200	292,500	0.68	2021年3月～ 2026年6月
リース債務（1年以内に返済予定のものを除く。）	—	—	—	—
その他有利子負債	—	—	—	—
合計	1,046,223	423,200	—	—

(注) 1 「平均利率」については、借入金の期末残高に対する加重平均利率を記載しております。

2 長期借入金（1年以内に返済予定のものを除く。）の連結決算日後5年内における返済予定額は以下のとおりであります。

区分	1年超2年以内 (千円)	2年超3年以内 (千円)	3年超4年以内 (千円)	4年超5年以内 (千円)
長期借入金	75,000	60,000	60,000	60,000

【資産除去債務明細表】

該当事項はありません。

(2) 【その他】

当連結会計年度における四半期情報等

(累計期間)	第1四半期	第2四半期	第3四半期	当連結会計年度
売上高 (千円)	2,513,430	4,886,351	6,950,943	8,838,218
税金等調整前四半期(当期)純利益金額 (千円)	265,309	534,838	656,213	829,926
親会社株主に帰属する四半期(当期)純利益金額 (千円)	175,418	356,596	436,656	554,086
1株当たり四半期(当期)純利益金額 (円)	85.92	174.39	213.41	270.72

(会計期間)	第1四半期	第2四半期	第3四半期	第4四半期
1株当たり四半期純利益金額 (円)	85.92	88.50	39.07	57.31

## 2 【財務諸表等】

### (1) 【財務諸表】

#### ① 【貸借対照表】

(単位：千円)

	前事業年度 (2019年3月15日)	当事業年度 (2020年3月15日)
<b>資産の部</b>		
流動資産		
現金及び預金	2,347,626	1,106,036
受取手形	169,182	151,270
売掛金	524,867	515,933
製品	1,035,715	1,421,658
仕掛品	728,032	803,275
原材料及び貯蔵品	279,253	282,737
前渡金	3,908	44,587
前払費用	16,354	21,461
短期貸付金	580	750,580
その他	※2 51,735	※2 1,943
流動資産合計	5,157,255	5,099,485
固定資産		
有形固定資産		
建物	※1,※3 482,630	※1,※3 451,569
構築物	※1 10,990	※1 8,762
機械及び装置	※1,※3 915,533	※1,※3 893,324
車両運搬具	18,048	14,297
工具、器具及び備品	31,258	41,466
土地	※1 4,088,246	※1 4,088,246
建設仮勘定	7,931	6,787
有形固定資産合計	5,554,637	5,504,454
無形固定資産		
ソフトウェア	3,833	7,164
電話加入権	4,553	4,553
無形固定資産合計	8,386	11,717
投資その他の資産		
投資有価証券	369,251	239,589
関係会社株式	50,736	50,736
出資金	5,550	5,550
長期前払費用	10,884	6,632
繰延税金資産	—	24,586
その他	20,718	20,010
投資その他の資産合計	457,141	347,105
固定資産合計	6,020,165	5,863,277
資産合計	11,177,421	10,962,762

(単位：千円)

	前事業年度 (2019年3月15日)	当事業年度 (2020年3月15日)
<b>負債の部</b>		
流動負債		
支払手形	224,190	203,077
買掛金	151,270	165,339
1年内返済予定の長期借入金	※1 161,887	※1 130,700
未払金	※2 246,727	※2 211,766
未払費用	13,945	12,212
未払法人税等	213,343	119,727
預り金	36	284
前受金	2,573	4,564
前受収益	76	76
賞与引当金	64,200	63,660
その他	7,781	12,892
流動負債合計	1,086,032	924,302
固定負債		
長期借入金	※2 423,200	※2 292,500
再評価に係る繰延税金負債	1,022,632	1,022,632
退職給付引当金	174,689	192,421
繰延税金負債	68,495	—
その他	—	230
固定負債合計	1,689,018	1,507,785
負債合計	2,775,050	2,432,087
<b>純資産の部</b>		
株主資本		
資本金	1,902,597	1,902,597
資本剰余金		
資本準備金	729,220	729,220
その他資本剰余金	110,982	109,956
資本剰余金合計	840,203	839,176
利益剰余金		
利益準備金	75,921	75,921
その他利益剰余金		
特別償却準備金	256,848	157,387
繰越利益剰余金	2,944,186	3,250,306
利益剰余金合計	3,276,957	3,483,615
自己株式	△102,404	△84,677
株主資本合計	5,917,353	6,140,712
評価・換算差額等		
その他有価証券評価差額金	168,341	74,453
繰延ヘッジ損益	△424	△1,591
土地再評価差額金	2,317,100	2,317,100
評価・換算差額等合計	2,485,017	2,389,962
純資産合計	8,402,370	8,530,675
負債純資産合計	11,177,421	10,962,762

## ②【損益計算書】

(単位：千円)

	前事業年度 (自 2018年3月16日 至 2019年3月15日)	当事業年度 (自 2019年3月16日 至 2020年3月15日)
売上高	5,892,160	5,374,458
売上原価	3,681,168	3,367,332
売上総利益	2,210,992	2,007,125
販売費及び一般管理費	※1, ※2 1,340,948	※1, ※2 1,308,832
営業利益	870,044	698,293
営業外収益		
受取利息及び配当金	8,972	12,758
受取手数料	※2 1,800	※2 1,800
受取賃貸料	※2 2,340	※2 2,342
受取保険金	5,000	—
為替差益	2,978	—
その他	※2 2,226	※2 3,053
営業外収益合計	23,317	19,954
営業外費用		
支払利息	4,805	3,743
売上割引	104,706	99,484
為替差損	—	4,147
その他	525	535
営業外費用合計	110,036	107,911
経常利益	783,324	610,337
特別利益		
固定資産売却益	83	204
国庫補助金	10,000	—
災害に伴う受取保険金	21,610	—
特別利益合計	31,693	204
特別損失		
固定資産除売却損	244	384
災害による損失	22,536	—
固定資産圧縮損	10,000	—
特別損失合計	32,781	384
税引前当期純利益	782,237	610,157
法人税、住民税及び事業税	309,537	250,136
法人税等調整額	△55,862	△51,131
法人税等合計	253,674	199,004
当期純利益	528,563	411,152

③【株主資本等変動計算書】

前事業年度（自 2018年3月16日 至 2019年3月15日）

（単位：千円）

	株主資本			
	資本金	資本剰余金		
		資本準備金	その他資本剰余金	資本剰余金合計
当期首残高	1,898,643	725,266	110,982	836,249
当期変動額				
新株の発行	3,953	3,953		3,953
剰余金の配当				
当期純利益				
特別償却準備金の取崩				
自己株式の取得				
自己株式の処分				
株主資本以外の項目の当期変動額（純額）				
当期変動額合計	3,953	3,953	—	3,953
当期末残高	1,902,597	729,220	110,982	840,203

	株主資本					
	利益剰余金				自己株式	株主資本合計
	利益準備金	その他利益剰余金		利益剰余金合計		
		特別償却準備金	繰越利益剰余金			
当期首残高	75,921	355,966	2,502,843	2,934,731	△3,190	5,666,433
当期変動額						
新株の発行						7,907
剰余金の配当			△186,337	△186,337		△186,337
当期純利益			528,563	528,563		528,563
特別償却準備金の取崩		△99,117	99,117	—		—
自己株式の取得					△99,214	△99,214
自己株式の処分						
株主資本以外の項目の当期変動額（純額）						
当期変動額合計	—	△99,117	441,343	342,225	△99,214	250,919
当期末残高	75,921	256,848	2,944,186	3,276,957	△102,404	5,917,353



	評価・換算差額等				純資産合計
	その他有価証券 評価差額金	繰延ヘッジ損益	土地再評価差額 金	評価・換算差額 等合計	
当期首残高	149,648	△9,229	2,317,100	2,457,519	8,123,952
当期変動額					
新株の発行					7,907
剰余金の配当					△186,337
当期純利益					528,563
特別償却準備金の取崩					—
自己株式の取得					△99,214
自己株式の処分					—
株主資本以外の項目の当期変動 額（純額）	18,692	8,805	—	27,498	27,498
当期変動額合計	18,692	8,805	—	27,498	278,417
当期末残高	168,341	△424	2,317,100	2,485,017	8,402,370

当事業年度（自 2019年3月16日 至 2020年3月15日）

（単位：千円）

	株主資本			
	資本金	資本剰余金		
		資本準備金	その他資本剰余金	資本剰余金合計
当期首残高	1,902,597	729,220	110,982	840,203
当期変動額				
新株の発行				
剰余金の配当				
当期純利益				
特別償却準備金の取崩				
自己株式の取得				
自己株式の処分			△1,026	△1,026
株主資本以外の項目の当期変動額（純額）				
当期変動額合計	—	—	△1,026	△1,026
当期末残高	1,902,597	729,220	109,956	839,176

	株主資本					
	利益剰余金				自己株式	株主資本合計
	利益準備金	その他利益剰余金		利益剰余金合計		
		特別償却準備金	繰越利益剰余金			
当期首残高	75,921	256,848	2,944,186	3,276,957	△102,404	5,917,353
当期変動額						
新株の発行						
剰余金の配当			△204,494	△204,494		△204,494
当期純利益			411,152	411,152		411,152
特別償却準備金の取崩		△99,461	99,461			
自己株式の取得						
自己株式の処分					17,727	16,701
株主資本以外の項目の当期変動額（純額）						
当期変動額合計	—	△99,461	306,119	206,658	17,727	223,359
当期末残高	75,921	157,387	3,250,306	3,483,615	△84,677	6,140,712

	評価・換算差額等				純資産合計
	その他有価証券 評価差額金	繰延ヘッジ損益	土地再評価差額 金	評価・換算差額 等合計	
当期首残高	168,341	△424	2,317,100	2,485,017	8,402,370
当期変動額					
新株の発行					－
剰余金の配当					△204,494
当期純利益					411,152
特別償却準備金の取崩					－
自己株式の取得					－
自己株式の処分					16,701
株主資本以外の項目の当期変動 額（純額）	△93,888	△1,166	－	△95,054	△95,054
当期変動額合計	△93,888	△1,166	－	△95,054	128,304
当期末残高	74,453	△1,591	2,317,100	2,389,962	8,530,675

## 【注記事項】

### (重要な会計方針)

#### 1 有価証券の評価基準及び評価方法

##### (1) 子会社株式

移動平均法による原価法

##### (2) その他有価証券

###### ① 時価のあるもの

期末日の市場価格等に基づく時価法

(評価差額は全部純資産直入法により処理し、売却原価は移動平均法により算定)

###### ② 時価のないもの

移動平均法による原価法

#### 2 デリバティブ等の評価基準及び評価方法

デリバティブ

時価法

#### 3 たな卸資産の評価基準及び評価方法

総平均法による原価法 (貸借対照表価額は収益性の低下に基づく簿価切下げの方法により算定)

#### 4 固定資産の減価償却の方法

##### (1) 有形固定資産

定率法

ただし、1998年4月1日以降に取得した建物(建物附属設備を除く)及び太陽光発電事業で使用する機械装置並びに2016年4月1日以降に取得した建物附属設備及び構築物については、定額法を採用しております。

なお、主な耐用年数は以下のとおりであります。

建物	8年～50年
構築物	7年～45年
機械及び装置	10年～17年

##### (2) 無形固定資産

定額法

なお、自社利用のソフトウェアについては、社内における利用可能期間(5年)による定額法によっております。

##### (3) 長期前払費用 定額法

#### 5 引当金の計上基準

##### (1) 貸倒引当金

債権の貸倒による損失に備えるため、一般債権については貸倒実績率により、貸倒懸念債権等特定の債権については個別に回収可能性を勘案し、回収不能見込額を計上しております。

##### (2) 賞与引当金

従業員の賞与の支給に備えるため、将来の支給見込額のうち当事業年度負担額を計上しております。

##### (3) 退職給付引当金

従業員の退職給付に備えるため、当事業年度末における退職給付債務及び年金資産の残高に基づき計上しております。

当社は、退職給付引当金及び退職給付費用の計算に、退職給付に係る期末自己都合要支給額を退職給付債務とする方法を用いた簡便法を適用しております。

## 6 ヘッジ会計の方法

### (1) ヘッジ会計の方法

繰延ヘッジ処理によっております。

なお、振当処理の要件を満たす為替予約については振当処理を採用しております。また、特例処理の要件を満たす金利スワップについては、特例処理を採用しております。

### (2) ヘッジ手段とヘッジ対象

#### a ヘッジ手段

為替予約及び金利スワップ

#### b ヘッジ対象

外貨建債務及び借入金

### (3) ヘッジ方針

為替相場の変動によるリスクを回避する目的で為替予約取引を行っております。また、財務上発生している金利リスクをヘッジし、リスク管理を効率的に行うためにデリバティブ（金利スワップ）取引を導入しております。

### (4) ヘッジ有効性評価の方法

為替予約取引については、ヘッジ手段とヘッジ対象の重要な条件が同一であり、ヘッジ開始以降のキャッシュ・フローを固定できるため、有効性の評価を省略しております。

また、金利スワップについては、ヘッジ対象のキャッシュ・フロー変動の累計と、ヘッジ手段のキャッシュ・フロー変動の累計とを比較して判断しております。ただし、特例処理によっている金利スワップについては、有効性の評価を省略しております。

### (5) その他

リスク管理の運営担当部署は経理部であり、社内稟議制度に基づく決裁のほか、取引導入時の目的・内容・取引相手・損失の限度額等により、必要に応じ、取締役会の報告又は承認を必要としております。

## 7 その他財務諸表作成のための基本となる重要な事項

### 消費税等の会計処理方法

税抜方式によっております。

### (表示方法の変更)

(「『税効果会計に係る会計基準』の一部改正」等の適用)

「『税効果会計に係る会計基準』の一部改正」（企業会計基準第28号 2018年2月16日）等を当事業年度の期首から適用しており、繰延税金資産は投資その他の資産の区分に表示し、繰延税金負債は固定負債の区分に表示しております。

(貸借対照表関係)

- ※1 担保に供している資産は、次のとおりであります。  
工場財団

	前事業年度 (2019年3月15日)	当事業年度 (2020年3月15日)
建物	214,030千円	199,777千円
構築物	10,990	8,762
機械及び装置	223,333	257,373
土地	4,088,201	4,088,201
計	4,536,555	4,554,114

上記に対応する債務

	前事業年度 (2019年3月15日)	当事業年度 (2020年3月15日)
長期借入金	150,895千円	69,000千円
(うち一年内返済予定額)	81,895	54,000)
計	150,895	69,000

- ※2 関係会社に対する金銭債権及び金銭債務  
区分掲記されたもの以外で各科目に含まれている関係会社に対するものは、次のとおりであります。

	前事業年度 (2019年3月15日)	当事業年度 (2020年3月15日)
短期金銭債権	1,457千円	751,450千円
短期金銭債務	2,254	1,153

- ※3 圧縮記帳  
過年度に取得した資産のうち、国庫補助金による圧縮記帳額は34,500千円であり、貸借対照表計上額は  
この圧縮記帳額を控除しております。

圧縮記帳額

	前事業年度 (2019年3月15日)	当事業年度 (2020年3月15日)
建物	7,089千円	7,089千円
機械及び装置	27,411	27,411
計	34,500	34,500

#### 4 偶発債務

下記の会社の金融機関からの借入金等に対して、次のとおり債務保証を行っております。

	前事業年度 (2019年3月15日)	当事業年度 (2020年3月15日)
株式会社スーパーツールECO	461,136千円	－千円

- ※5 期末日満期手形の処理

期末日満期手形の会計処理については、満期日に決済が行われたものとして処理しております。なお、  
事業年度末日が金融機関の休日であったため、次の期末日満期手形を満期日に決済が行われたものとして  
処理しております。

	前事業年度 (2019年3月15日)	当事業年度 (2020年3月15日)
受取手形	－千円	1,295千円

(損益計算書関係)

※1 販売費に属する費用のおおよその割合は前事業年度68%、当事業年度68%、一般管理費に属する費用のおおよその割合は前事業年度32%、当事業年度32%であります。

販売費及び一般管理費の主なもの

	前事業年度 (自 2018年3月16日 至 2019年3月15日)	当事業年度 (自 2019年3月16日 至 2020年3月15日)
荷造費	155,665千円	154,168千円
給料	376,822	372,812
賞与引当金繰入額	33,686	33,680
退職給付費用	14,476	15,438
減価償却費	40,128	37,636

※2 関係会社との取引高

区分掲記されたもの以外で各科目に含まれている関係会社に対するものは、次のとおりであります。

	前事業年度 (自 2018年3月16日 至 2019年3月15日)	当事業年度 (自 2019年3月16日 至 2020年3月15日)
営業取引	6,035千円	17,730千円
営業取引以外の取引	3,444	6,538

(有価証券関係)

子会社株式及び関連会社株式

前事業年度 (2019年3月15日)

子会社株式 (貸借対照表計上額 50,736千円) は市場価値がなく、時価を把握することが極めて困難と認められることから、記載しておりません。

当事業年度 (2020年3月15日)

子会社株式 (貸借対照表計上額 50,736千円) は市場価値がなく、時価を把握することが極めて困難と認められることから、記載しておりません。

(税効果会計関係)

1. 繰延税金資産及び繰延税金負債の発生の主な原因別の内訳

	前事業年度 (2019年3月15日)	当事業年度 (2020年3月15日)
繰延税金資産		
たな卸資産評価損	20,633千円	23,877千円
未払金	5,575	3,847
未払事業税	11,780	8,668
賞与引当金	19,658	19,492
退職給付引当金	53,490	58,919
投資有価証券	1,634	1,634
関係会社株式評価損	11,281	11,281
繰延ヘッジ損益	187	702
株式報酬費用	1,816	5,991
その他	7,441	7,511
繰延税金資産小計	133,498	141,926
評価性引当額	△14,991	△15,344
繰延税金資産合計	118,507	126,582
繰延税金負債		
特別償却準備金	△112,708	△69,136
その他有価証券評価差額金	△74,295	△32,859
繰延税金負債合計	△187,003	△101,995
繰延税金負債の純額	△68,495	24,586

2. 法定実効税率と税効果会計適用後の法人税等の負担率との間に重要な差異があるときの、当該差異の原因となった主要な項目別の内訳

	前事業年度 (2019年3月15日)	当事業年度 (2020年3月15日)
法定実効税率	30.9%	30.6%
(調整)		
交際費等	0.7	0.6
住民税均等割	1.3	1.7
試験研究費等の法人税特別控除	△1.0	△0.6
その他	0.5	0.3
税効果会計適用後の法人税等の負担率	32.4%	32.6%

(重要な後発事象)

該当事項はありません。



## ④【附属明細表】

## 【有形固定資産等明細表】

(単位：千円)

区分	資産の種類	当期首残高	当期増加額	当期減少額	当期償却額	当期末残高	減価償却累計額
有形固定資産	建物	482,630	651	—	31,712	451,569	1,156,776
	構築物	10,990	—	—	2,227	8,762	129,933
	機械及び装置	915,533	86,717	0	108,925	893,324	2,795,481
	車両運搬具	18,048	5,957	384	9,323	14,297	63,192
	工具、器具及び備品	31,258	31,179	0	20,971	41,466	204,464
	土地	4,088,246 [3,339,733]	—	—	—	4,088,246 [3,339,733]	—
	建設仮勘定	7,931	7,289	8,433	—	6,787	—
	計	5,554,637	131,794	8,817	173,159	5,504,454	4,349,849
無形固定資産	ソフトウェア	3,833	5,300	—	1,969	7,164	—
	電話加入権	4,553	—	—	—	4,553	—
	計	8,386	5,300	—	1,969	11,717	—
投資その他の資産	長期前払費用	10,884	—	—	4,251	6,632	—

(注) 1. 当期増加額のうち主なものは、次のとおりであります。

機械及び装置	横形マシニングセンタ	40,000千円
	RN頭部厚み加工機	19,900千円

2. 「当期首残高」、「当期末残高」欄の [ ] 内は内書きで、土地の再評価に関する法律（1998年法律第34号）により行った土地の再評価実施前の帳簿価額との差額であります。

## 【引当金明細表】

(単位：千円)

科目	当期首残高	当期増加額	当期減少額	当期末残高
賞与引当金	64,200	63,660	64,200	63,660

## (2) 【主な資産及び負債の内容】

連結財務諸表を作成しているため、記載を省略しております。

## (3) 【その他】

該当事項はありません。

## 第6【提出会社の株式事務の概要】

事業年度	3月16日から3月15日まで
定時株主総会	事業年度末日の翌日から3ヵ月以内
基準日	3月15日
剰余金の配当の基準日	9月15日、3月15日
1単元の株式数	100株
単元未満株式の買取・売渡	
取扱場所	(特別口座) 大阪市中央区伏見町三丁目6番3号 三菱UFJ信託銀行株式会社 大阪証券代行部
株主名簿管理人	(特別口座) 東京都千代田区丸の内1丁目4番5号 三菱UFJ信託銀行株式会社
取次所	—
買取・売渡手数料	無料
公告掲載方法	当社の公告方法は、電子公告とする。ただし、事故その他やむを得ない事由によって電子公告による公告をすることができない場合は、日本経済新聞に掲載して行う。なお、電子公告は当社のホームページに掲載しており、そのアドレスは次のとおりです。 <a href="http://www.supertool.co.jp">http://www.supertool.co.jp</a>
株主に対する特典	なし

(注) 当社定款の定めにより、当社の株主(実質株主を含む。)は、その有する単元未満株式について、次に掲げる権利以外の権利を行使することができません。

- (1) 会社法第189条第2項各号に掲げる権利
- (2) 取得請求権付株式の取得を請求する権利
- (3) 株主の有する株式数に応じて募集株式の割当て及び募集新株予約権の割当てを受ける権利
- (4) 単元未満株式の買増しを請求する権利

## 第7【提出会社の参考情報】

### 1【提出会社の親会社等の情報】

当社は、金融商品取引法第24条の7第1項に規定する親会社等はありません。

### 2【その他の参考情報】

当事業年度の開始日から有価証券報告書提出日までの間に、次の書類を提出しております。

- |                               |  |                               |                           |
|-------------------------------|--|-------------------------------|---------------------------|
| (1) 有価証券報告書及び<br>その添付書類並びに確認書 | 事業年度<br>(第59期)   | 自 2018年3月16日<br>至 2019年3月15日  | 2019年6月7日<br>近畿財務局長に提出。   |
| (2) 内部統制報告書及び<br>その添付書類       |  |                               | 2019年6月7日<br>近畿財務局長に提出。   |
| (3) 四半期報告書及び確認書               | (第60期第1四半期)  | 自 2019年3月16日<br>至 2019年6月15日  | 2019年7月29日<br>近畿財務局長に提出。  |
|                               | (第60期第2四半期)  | 自 2019年6月16日<br>至 2019年9月15日  | 2019年10月29日<br>近畿財務局長に提出。 |
|                               | (第60期第3四半期)  | 自 2019年9月16日<br>至 2019年12月15日 | 2020年1月29日<br>近畿財務局長に提出。  |
| (4) 臨時報告書                     | 企業内容等の開示に関する内閣府令第19条第2項第9号の2(株主総会における議決権行使の結果)の規定に基づく臨時報告書 |                               | 2019年6月10日<br>近畿財務局長に提出。  |
| (5) 自己株券買付状況報告書               | 報告期間   | 自 2020年4月1日<br>至 2020年4月30日   | 2020年5月18日<br>近畿財務局長に提出。  |
|                               |  | 自 2020年5月1日<br>至 2020年5月31日   | 2020年6月1日<br>近畿財務局長に提出。   |

## 第二部【提出会社の保証会社等の情報】

該当事項はありません。

# 独立監査人の監査報告書及び内部統制監査報告書

2020年6月5日

株式会社スーパーツール

取締役会 御中

太陽有限責任監査法人

指定有限責任社員  
業務執行社員 公認会計士 森内 茂之 ㊞

指定有限責任社員  
業務執行社員 公認会計士 宮内 威 ㊞

## <財務諸表監査>

当監査法人は、金融商品取引法第193条の2第1項の規定に基づく監査証明を行うため、「経理の状況」に掲げられている株式会社スーパーツールの2019年3月16日から2020年3月15日までの連結会計年度の連結財務諸表、すなわち、連結貸借対照表、連結損益計算書、連結包括利益計算書、連結株主資本等変動計算書、連結キャッシュ・フロー計算書、連結財務諸表作成のための基本となる重要な事項、その他の注記及び連結附属明細表について監査を行った。

## 連結財務諸表に対する経営者の責任

経営者の責任は、我が国において一般に公正妥当と認められる企業会計の基準に準拠して連結財務諸表を作成し適正に表示することにある。これには、不正又は誤謬による重要な虚偽表示のない連結財務諸表を作成し適正に表示するために経営者が必要と判断した内部統制を整備及び運用することが含まれる。

## 監査人の責任

当監査法人の責任は、当監査法人が実施した監査に基づいて、独立の立場から連結財務諸表に対する意見を表明することにある。当監査法人は、我が国において一般に公正妥当と認められる監査の基準に準拠して監査を行った。監査の基準は、当監査法人に連結財務諸表に重要な虚偽表示がないかどうかについて合理的な保証を得るために、監査計画を策定し、これに基づき監査を実施することを求めている。

監査においては、連結財務諸表の金額及び開示について監査証拠を入手するための手続が実施される。監査手続は、当監査法人の判断により、不正又は誤謬による連結財務諸表の重要な虚偽表示のリスクの評価に基づいて選択及び適用される。財務諸表監査の目的は、内部統制の有効性について意見表明するためのものではないが、当監査法人は、リスク評価の実施に際して、状況に応じた適切な監査手続を立案するために、連結財務諸表の作成と適正な表示に関連する内部統制を検討する。また、監査には、経営者が採用した会計方針及びその適用方法並びに経営者によって行われた見積りの評価も含め全体としての連結財務諸表の表示を検討することが含まれる。

当監査法人は、意見表明の基礎となる十分かつ適切な監査証拠を入手したと判断している。

## 監査意見

当監査法人は、上記の連結財務諸表が、我が国において一般に公正妥当と認められる企業会計の基準に準拠して、株式会社スーパーツール及び連結子会社の2020年3月15日現在の財政状態並びに同日をもって終了する連結会計年度の経営成績及びキャッシュ・フローの状況をすべての重要な点において適正に表示しているものと認める。

#### <内部統制監査>

当監査法人は、金融商品取引法第193条の2第2項の規定に基づく監査証明を行うため、株式会社スーパーツールの2020年3月15日現在の内部統制報告書について監査を行った。

#### 内部統制報告書に対する経営者の責任

経営者の責任は、財務報告に係る内部統制を整備及び運用し、我が国において一般に公正妥当と認められる財務報告に係る内部統制の評価の基準に準拠して内部統制報告書を作成し適正に表示することにある。

なお、財務報告に係る内部統制により財務報告の虚偽の記載を完全には防止又は発見することができない可能性がある。

#### 監査人の責任

当監査法人の責任は、当監査法人が実施した内部統制監査に基づいて、独立の立場から内部統制報告書に対する意見を表明することにある。当監査法人は、我が国において一般に公正妥当と認められる財務報告に係る内部統制の監査の基準に準拠して内部統制監査を行った。財務報告に係る内部統制の監査の基準は、当監査法人に内部統制報告書に重要な虚偽表示がないかどうかについて合理的な保証を得るために、監査計画を策定し、これに基づき内部統制監査を実施することを求めている。

内部統制監査においては、内部統制報告書における財務報告に係る内部統制の評価結果について監査証拠を入手するための手続が実施される。内部統制監査の監査手続は、当監査法人の判断により、財務報告の信頼性に及ぼす影響の重要性に基づいて選択及び適用される。また、内部統制監査には、財務報告に係る内部統制の評価範囲、評価手続及び評価結果について経営者が行った記載を含め、全体としての内部統制報告書の表示を検討することが含まれる。

当監査法人は、意見表明の基礎となる十分かつ適切な監査証拠を入手したと判断している。

#### 監査意見

当監査法人は、株式会社スーパーツールが2020年3月15日現在の財務報告に係る内部統制は有効であると表示した上記の内部統制報告書が、我が国において一般に公正妥当と認められる財務報告に係る内部統制の評価の基準に準拠して、財務報告に係る内部統制の評価結果について、すべての重要な点において適正に表示しているものと認める。

#### 利害関係

当社と当監査法人又は業務執行社員との間には、公認会計士法の規定により記載すべき利害関係はない。

以 上

---

※1 上記は監査報告書の原本に記載された事項を電子化したものであり、その原本は当社(有価証券報告書提出会社)が別途保管しております。

2 XBRLデータは監査の対象には含まれていません。

# 独立監査人の監査報告書

2020年6月5日

株式会社スーパーツール

取締役会 御中

太陽有限責任監査法人

指定有限責任社員  
業務執行社員 公認会計士 森内 茂之 ㊞

指定有限責任社員  
業務執行社員 公認会計士 宮内 威 ㊞

当監査法人は、金融商品取引法第193条の2第1項の規定に基づく監査証明を行うため、「経理の状況」に掲げられている株式会社スーパーツールの2019年3月16日から2020年3月15日までの第60期事業年度の財務諸表、すなわち、貸借対照表、損益計算書、株主資本等変動計算書、重要な会計方針、その他の注記及び附属明細表について監査を行った。

## 財務諸表に対する経営者の責任

経営者の責任は、我が国において一般に公正妥当と認められる企業会計の基準に準拠して財務諸表を作成し適正に表示することにある。これには、不正又は誤謬による重要な虚偽表示のない財務諸表を作成し適正に表示するために経営者が必要と判断した内部統制を整備及び運用することが含まれる。

## 監査人の責任

当監査法人の責任は、当監査法人が実施した監査に基づいて、独立の立場から財務諸表に対する意見を表明することにある。当監査法人は、我が国において一般に公正妥当と認められる監査の基準に準拠して監査を行った。監査の基準は、当監査法人に財務諸表に重要な虚偽表示がないかどうかについて合理的な保証を得るために、監査計画を策定し、これに基づき監査を実施することを求めている。

監査においては、財務諸表の金額及び開示について監査証拠を入手するための手続が実施される。監査手続は、当監査法人の判断により、不正又は誤謬による財務諸表の重要な虚偽表示のリスクの評価に基づいて選択及び適用される。財務諸表監査の目的は、内部統制の有効性について意見表明するためのものではないが、当監査法人は、リスク評価の実施に際して、状況に応じた適切な監査手続を立案するために、財務諸表の作成と適正な表示に関連する内部統制を検討する。また、監査には、経営者が採用した会計方針及びその適用方法並びに経営者によって行われた見積りの評価も含め全体としての財務諸表の表示を検討することが含まれる。

当監査法人は、意見表明の基礎となる十分かつ適切な監査証拠を入手したと判断している。

## 監査意見

当監査法人は、上記の財務諸表が、我が国において一般に公正妥当と認められる企業会計の基準に準拠して、株式会社スーパーツールの2020年3月15日現在の財政状態及び同日をもって終了する事業年度の経営成績をすべての重要な点において適正に表示しているものと認める。

## 利害関係

会社と当監査法人又は業務執行社員との間には、公認会計士法の規定により記載すべき利害関係はない。

以上

※1 上記は監査報告書の原本に記載された事項を電子化したものであり、その原本は当社(有価証券報告書提出会社)が別途保管しております。

2 XBRLデータは監査の対象には含まれていません。

**【表紙】**

【提出書類】	内部統制報告書
【根拠条文】	金融商品取引法第24条の4の4第1項
【提出先】	近畿財務局長
【提出日】	2020年6月5日
【会社名】	株式会社スーパーツール
【英訳名】	SUPER TOOL CO., LTD.
【代表者の役職氏名】	代表取締役社長 平野 量夫
【最高財務責任者の役職氏名】	—
【本店の所在の場所】	堺市中区見野山158番地
【縦覧に供する場所】	株式会社東京証券取引所 (東京都中央区日本橋兜町2番1号)



## 1 【財務報告に係る内部統制の基本的枠組みに関する事項】

代表取締役社長平野量夫は、当社の財務報告に係る内部統制の整備及び運用に責任を有しており、企業会計審議会の公表した「財務報告に係る内部統制の評価及び監査の基準並びに財務報告に係る内部統制の評価及び監査に関する実施基準の設定について（意見書）」に示されている内部統制の基本的枠組みに準拠して財務報告に係る内部統制を整備及び運用しております。

なお、内部統制は、内部統制の各基本的要素が有機的に結びつき、一体となって機能することで、その目的を合理的な範囲で達成しようとするものであります。このため、財務報告に係る内部統制により財務報告の虚偽の記載を完全には防止又は発見することができない可能性があります。

## 2 【評価の範囲、基準日及び評価手続に関する事項】

財務報告に係る内部統制の評価は、当事業年度の末日である2020年3月15日を基準日として行われており、評価に当たっては、一般に公正妥当と認められる財務報告に係る内部統制の評価の基準に準拠いたしました。

本評価においては、連結ベースでの財務報告全体に重要な影響を及ぼす内部統制（全社的な内部統制）の評価を行った上で、その結果を踏まえて、評価対象とする業務プロセスを選定しております。当該業務プロセスの評価においては、選定された業務プロセスを分析した上で、財務報告の信頼性に重要な影響を及ぼす統制上の要点を識別し、当該統制上の要点について整備及び運用状況を評価することによって、内部統制の有効性に関する評価を行いました。

財務報告に係る内部統制の評価の範囲は、当社及び連結子会社について、財務報告の信頼性に及ぼす影響の重要性の観点から必要な範囲を決定いたしました。財務報告の信頼性に及ぼす影響の重要性は、金額的及び質的影響の重要性を考慮して決定しており、当社及び連結子会社2社を対象として行った全社的な内部統制の評価結果を踏まえ、業務プロセスに係る内部統制の評価範囲を合理的に決定いたしました。

業務プロセスに係る内部統制の評価範囲については、各事業拠点の売上高（連結会社間取引消去後）の金額が高い拠点から合算していき、連結売上高の概ね2/3に達している事業拠点を「重要な事業拠点」としました。選定した重要な事業拠点においては、企業の事業目的に大きく関わる勘定科目として売上高、売掛金、売上原価、買掛金、たな卸資産に至る業務プロセスを評価の対象としました。さらに、選定した重要な事業拠点にかかわらず、それ以外の事業拠点をも含めた範囲について、重要な虚偽記載の発生可能性が高く、見積りや予測を伴う重要な勘定科目に係る業務プロセスやリスクが大きい取引を行っている事業又は業務に係る業務プロセスを財務報告への影響を勘案して重要性の大きい業務プロセスとして評価対象に追加しております。

## 3 【評価結果に関する事項】

上記の評価の結果、当事業年度末日時点において、当社の財務報告に係る内部統制は有効であると判断いたしました。

## 4 【付記事項】

該当事項はありません。

## 5 【特記事項】

該当事項はありません。

## 【表紙】

【提出書類】	確認書
【根拠条文】	金融商品取引法第24条の4の2第1項
【提出先】	近畿財務局長
【提出日】	2020年6月5日
【会社名】	株式会社スーパーツール
【英訳名】	SUPER TOOL CO., LTD.
【代表者の役職氏名】	代表取締役社長 平野 量夫
【最高財務責任者の役職氏名】	—
【本店の所在の場所】	堺市中区見野山158番地
【縦覧に供する場所】	株式会社東京証券取引所 (東京都中央区日本橋兜町2番1号)

1 【有価証券報告書の記載内容の適正性に関する事項】

当社代表取締役社長平野量夫は、当社の第60期（自2019年3月16日 至2020年3月15日）の有価証券報告書の記載内容が金融商品取引法令に基づき適正に記載されていることを確認いたしました。

2 【特記事項】

確認に当たり、特記すべき事項はありません。